



ARTUR HAMRYSZACZAK* – LUBLIN

FOTOGRAFIE W ARCHIWUM DIECEZJI ŁUCKIEJ

Streszczenie

Archiwum Diecezji Łuckiej, które jest przechowywane w Ośrodku Archiwów, Bibliotek i Muzeów Kościelnych, ma charakter szątkowy i gromadzi dokumentację wytworzoną od II wojny światowej do lat 60. XX wieku, czyli śmierci ordynariusza bpa Adolfa Szelążka w Zamku Bierzgłowskim w 1950 r., i późniejszej działalności księży łuckich. Cały zasób archiwum został opracowany po przewiezieniu go do Ośrodka ABMK. Miał on charakter rozsypu, dlatego prace inwentaryzacyjne były żmudne i długotrwałe. Opracowanie dokumentacji fotograficznej zgodnie z metodyką archiwalną wymagało m.in. identyfikacji osób, miejsc oraz daty wykonania. Aktualnie w zasobie Archiwum Diecezji Łuckiej znajdują się 434 zdjęcia, które wchodzi w skład 4 zespołów. Najwięcej fotografii znajduje się w zespole spuścizn oraz zbiorów ikonograficznych. W dwóch pozostałych zespołach: Wyższe Seminarium Duchowne w Łucku i Parafia katedralna w Łucku, zdjęcia stanowią marginalną liczbę dokumentacji nieaktowej. Fotografie uwieczniają duchowieństwo katolickie diecezji i biskupów łuckich oraz budynki sakralne (kościóły i cerkwie) czy też ważne wydarzenia społeczno-religijne. Są też zdjęcia o proveniencji świeckiej, przedstawiające m.in. Zakład Przyrodolecznicy doktora Apolinarego Tarnawskiego w Kosowie. Zasób fotograficzny, tak jak i całe Archiwum Diecezji Łuckiej, nie jest udostępniany ze względu na stan fizyczny dokumentacji. Planowana jest digitalizacja całego zasobu archiwalnego i udostępnienie go w postaci cyfrowej.

Słowa kluczowe: fotografia; zdjęcia; opracowanie fotografii; archiwum kościelne; diecezja łucka; biskup Adolf Szelążek; Florentyn Czyżewski

* Artur Hamryszczak – dr historii, adiunkt, Ośrodek Archiwów Bibliotek i Muzeów Kościelnych KUL

e-mail: artur.hamryszczak@kul.pl

<https://orcid.org/0000-0002-2578-9971>

Archiwum Diecezji Łuckiej, przechowywane w Ośrodku Archiwów, Bibliotek i Muzeów Kościelnych, jest jednym z cenniejszych kościelnych zbiorów archiwalnych w Polsce. Opracowanie jego zasobu zakończyło się kilka lat temu¹. Ze względu na zły stan fizyczny dokumentacji nie jest ona udostępniana, stąd też archiwalia nie są szerzej znane. Również spuścizna fotograficzna tego archiwum nie doczekała się szczegółowego opracowania. Artykuł jest pierwszą próbą przedstawienia zasobu zdjęć w Archiwum Diecezji Łuckiej, z uwzględnieniem jego specyfiki i historii.

Historia Archiwum Diecezji Łuckiej

Diecezja łucka powstała na początku XV wieku. Obejmowała terytorium Wołynia, Braclawszczyzny, Podlasia i część Polesia (okręg brzeski). Biskup łucki rezydował w Janowie Podlaskim. W mieście tym funkcjonował również oficjałat okręgowy, od XVIII wieku w randze generalnego. Wytwory kancelaryjne biskupów łuckich i oficjałów przechowywane w Janowie Podlaskim dziś stanowią zasób Archiwum Diecezjalnego w Siedlcach. Natomiast oficjałat generalny oraz kapituła katedralna w Łucku gromadzili swoją dokumentację w Łucku. Po rozbiorach, w 1798 r. diecezja łucka została połączona unią personalną na równych prawach (*aequae principaliter*) z diecezją żytomierską, stąd też każda z nich miała własną katedrę, kapitułę, konsystorz i seminarium. Stan ten zmienił się w latach 40. XIX wieku, kiedy na skutek nacisku władz carskich do Żytomierza, stolicy guberni wołyńskiej, przeniósł się bp Michał Piwnicki. W Łucku przestał funkcjonować konsystorz generalny, a seminarium łuckie i ołyckie połączono z żytomierskim. Zachowano wprawdzie odrębne kapituły katedralne, ale ich skład osobowy był taki sam, a kanonicy rezydowali przy katedrze żytomierskiej². W Żytomierzu gromadzono również narastający zasób aktowy kancelarii wspomnianych instytucji kościelnych. Po traktacie ryskim terytorium całej diecezji żytomierskiej i część łuckiej znalazło się w granicach Związku Sowieckiego. Ze względu na szybkie postępy Armii Czerwonej w 1919 r. archiwa diecezji łucko-żytomierskiej pozostały w Żytomierzu, gdyż spodziewano się, że miasto to ostatecznie wejdzie w skład państwa polskiego. Biskup Ignacy Dubowski zamieszkał od 1922 r. w Łucku, a do tego miasta zostały przeniesione także seminarium i kapituła. W 1925 r. na mocy bulli *Vixdum Poloniae unitas* z dnia 28 października 1925 r. rozwiązano unię diecezji, a na biskupa łuckiego mianowano Adolfa Szelażka, dotychczasowego biskupa pomocniczego płockiego. Kuria Diecezjalna w Łucku w 1919 r. rozpoczęła prace bez zasobu historycznego, który pozostał w Żytomierzu. Dlatego też nie powstało archiwum historyczne, ale w ramach kurii powołano w 1926 r. Sekcję Statystyki i Archiwów której kierownikiem został Florentyn Czyżewski.

¹ M. Dębowska, A. Hamryszczak, *Inwentarz Archiwum Diecezji Łuckiej*, Kraków 2018.

² B. Modzelewska, *Łucko-Żytomierska Diecezja*, w: *Encyklopedia katolicka*, t. 11, red. E. Ziemann, Lublin 2006, kol. 603-604; też, *Łucka Diecezja*, w: *Encyklopedia katolicka*, t. 11, kol. 591; L. Królik, *Organizacja diecezji łuckiej i brzeskiej od XVI do XVIII wieku*, oprac. M. Dębowska, Biały Dunajce-Ostróg 2017, s. 25-30, 43-48; M. Dębowska, *Diecezja łucka i żytomierska w pierwszych latach istnienia. Wybrane zagadnienia*, Lublin 2014, s. 13-15.

W 1929 r. przejęła ona akta metrykalne, przekazane ze Związku Sowieckiego. Gromadziła również napływające akta z kancelarii kurii³. W 1939 r. po zajęciu Kresów Wschodnich Rzeczypospolitej przez Związek Sowiecki budynek kurii biskupiej został znacjonalizowany, a archiwalia przekazane do wołyńskiego obwodowego archiwum historycznego w Łucku. Ocalały jedynie materiały, które posiadali w swoich mieszkaniach kurialiści, do bieżącej pracy kancelaryjnej. Część zarekwirowanej dokumentacji diecezji uległo zniszczeniu podczas działań wojennych w 1941 i 1944 r. W czasie okupacji niemieckiej władze diecezji nie wystąpiły o odzyskanie archiwaliów z miejscowego archiwum ze względu na trudności lokalowe. Po nastaniu w 1944 r. kolejnej okupacji sowieckiej i aresztowaniu bpa A. Szelażka na początku 1945 r. przez NKWD sprawa odzyskania archiwaliów stała się bezprzedmiotowa, tym bardziej że w sierpniu pracownicy kurii diecezjalnej zostali zmuszeni do wyjazdu do Polski w nowych granicach. Wywieźli oni dokumentację archiwalną powstałą w kurii w czasie II wojny światowej. Została ona ostatecznie zdeponowana w Zamku Bierzgłowskim, gdzie po uwolnieniu z więzienia w Kijowie zamieszkał w 1946 r. bp A. Szelażek. Do miejsca tego napływały m.in. metrykalia i inne archiwalia ocalone przez ekspatriowanych mieszkańców diecezji łuckiej⁴.

W 1950 r. po śmierci bpa A. Szelażka akta metrykalne przejęły władze państwowe, deponując je w Archiwum Ksiąg Zabużańskich Urzędu Stanu Cywilnego m.st. Warszawy⁵. Pozostałe archiwalia łuckie zostały przewiezione do Archiwum Diecezji Chełmińskiej w Pelplinie. W 1991 r. zostały one przekazane do siedziby Ośrodka Archiwów, Bibliotek i Muzeów Kościelnych w celu ich opracowania i udostępnienia do badań naukowych⁶.

Archiwum Diecezji Łuckiej, które przewieziono do Ośrodka ABMK, miało postać rozsypu i stanowiło zbiór przemieszanych materiałów archiwalnych na poziomie zespołów i jednostek archiwalnych, które trzeba było dopiero rekonstruować. Należy wspomnieć, że archiwalia diecezji łuckiej są mocno zdekompletowane i rozproszone pomiędzy różne archiwa i osoby prywatne zarówno w Polsce, jak i na Ukrainie. Podczas prac inwentaryzacyjnych wyodrębniono w Archiwum Diecezji Łuckiej 13 zespołów: Konsystorz generalne (KG); Kuria Diecezjalna w Łucku (KDŁ); Kapituła Kolegiacka w Olyce (KKO); Wyższe Seminarium Duchowne w Łucku (WSD); Klasztory (K); Organizacje (Or);

³ M. Dębowska, *Organizacja Kurii Biskupiej w Łucku. Studium kancelaryjno-archiwoznawcze*, „Archiwa, Biblioteki i Muzea Kościelne”, 71 (1999) s. 391; też, *Florentyn Czyżewski (1872-1950). Życie i działalność*, Kraków 2018, s. 51-58; też, *Organizacja kurii diecezjalnej w Łucku w latach 1919-1939*, w: *Kurie (archi)diecezjalne Kościoła rzymskokatolickiego w II Rzeczypospolitej*, red. M. Dębowska, Lublin 2016, s. 127.

⁴ Taż, *Łucka kuria diecezjalna „na wygnaniu”*, ABMK, 73 (2000) s. 30; W. Rozyński, *Biskup Adolf Piotr Szelażek w Zamku Bierzgłowskim (1946-1950)*, Toruń 2018, s. 57.

⁵ *Wykazy z akt parafialnych diecezji łuckiej do 1945 roku*, t. 1, oprac. W. Żurek, Lublin 2004, s. 979-981; tenże, *Księgi metrykalne wołyńskie – stan zachowania, sposoby opracowania i warunki archiwizacji do chwili obecnej*, „Rocznik Lubelskiego Towarzystwa Genealogicznego”, 1 (2009) s. 139.

⁶ M. Dębowska, *Wprowadzenie*, w: *Inwentarz Archiwum Diecezji Łuckiej*, s. 11-15.

Kancelarie Dziekanów (Dz); Parafie (P); Spuścizny (S); Zbiory Kartograficzne (ZK); Zbiory Ikonograficzne (ZI); Obce (O)⁷. Wspomniane zespoły mają charakter szątkowy, często o niewielkiej liczbie dokumentów.

Opracowanie archiwaliów łuckich trwało do 2018 r., gdy ostatecznie opublikowano inwentarz Archiwum Diecezji Łuckiej, przechowywanego w Ośrodku ABMK.

Opracowanie dokumentacji fotograficznej

Zgodnie z definicją zdjęcie to

wszystkie statyczne formy fotograficznego zapisu obrazu, niezależnie od techniki wykonania. Egzemplarzem archiwalnym fotografii jest dla fotografii trwale związanej z nośnikiem, powstałej w wyniku chemicznej obróbki materiału światłoczułego, nośnik z pierwotnym zapisem fotografii⁸.

Fotografia jako dokument życia człowieka charakteryzuje się specyficznymi cechami, wynikającymi z nośnika zapisu informacji oraz okoliczności ich powstania. Zdjęcie ma dużą wartość poznawczą i dokumentacyjną, gdyż jest bezpośrednim, szybkim i autentycznym materiałem archiwalnym⁹.

W zasobie Archiwum Diecezji Łuckiej, który ma charakter szątkowy, również dokumentacja nieaktowa, np. zdjęcia, pocztówki, mapy, plany itp., są nieliczne. Część tych materiałów (fotografie, pocztówki, „cegiełki” na budowę kościoła) zbierał i opracowywał ks. Florentyn Czyżewski (1872-1950). Przechowywał je w ręcznie wykonanych białych kopertach o wymiarach 20×14 cm, na których w lewym górnym rogu naklejona jest nalepka z drukowaną nazwą miejscowości. Podczas porządkowania zasobu zachowano wspomniane koperty, a dla brakujących kolekcji wykonano podobne zabezpieczenia. Zdecydowano się na taki sposób uprządkowania tej dokumentacji nieaktowej, pozostawiając w każdej jednostce inwentarzowej oprócz zdjęć, pocztówek, „cegiełki” itp. pomimo niezgodności z metodyką archiwalną¹⁰. Związane jest to z faktem bardzo małej liczby zdjęć, które jednak z inną dokumentacją nieaktową stanowią integralny zbiór ikonograficzny z danej miejscowości.

Podobny argument zdecydował o powstaniu zespołu archiwalnego Zbiory Ikonograficzne¹¹. Gromadzi ono dokumentację fotograficzną, karty pocztowe,

⁷ Dębowska, Hamryszczak, *Inwentarz Archiwum Diecezji Łuckiej*, s. 21-24.

⁸ Decyzja Nr 8 Naczelnego Dyrektora Archiwów Państwowych z dnia 24 kwietnia 2006 r. w sprawie wprowadzenia wskazówek metodycznych dotyczących zasad opracowania fotografii w archiwach państwowych.

⁹ I. Mamczak-Gadkowska, D. Matelski, *Opracowywanie materiałów pozaaktowych*, w: *Metodyka pracy archiwalnej*, red. S. Nawrocki, S. Sierpowski, Poznań 1995, s. 198.

¹⁰ „§ 3 Do dokumentacji fotograficznej nie zalicza się kart pocztowych, materiałów fotogrametrycznych oraz reprodukcji dokumentacji innego rodzaju, w szczególności w formie mikroform, fotokopii i skanów”. Zarządzenie nr 34 Naczelnego Dyrektora Archiwów Państwowych z dnia 9 września 2019 r. w sprawie zasad porządkowania i inwentaryzacji dokumentacji fotograficznej w archiwach państwowych.

¹¹ Według zasad metodyki archiwalnej luźną dokumentację fotograficzną przechowuje się w zespołach kartograficznych lub ikonograficznych. Zob. Mamczak-Gadkowska, Matelski, *Opracowywanie materiałów pozaaktowych*, s. 202.

obrazki pamiątki różnych uroczystości, obrazy z wizerunkami Matki Bożej i Pana Jezusa, świętymi, błogosławionymi i kandydatami na ołtarze czy też teksty modlitw. Do zespołu zaliczono również fotokopie negatywowe zeznań złożonych w 1732 r. przez wiernych, o otrzymanych łaskach za wstawiennictwem Anny Omiecińskiej, sługi Bożej¹². Wspomniany zbiór stanowi 16 zszytych ze sobą zdjęć¹³. Do zespołu włączono również drukowany *Album kapłanów dyecezyi Łucko-Żytomierskiej i Kamienieckiej*¹⁴.

Zdjęcia które były integralną częścią dokumentacji aktowej, zgodnie z zasadami archiwalnymi¹⁵ pozostawiono w zespole, do którego przynależały. Zazwyczaj są to fotografie w świadectwach maturalnych, dowodach tożsamości (osobistych, paszportach, kenkartach, celebretach) czy innych dokumentach. Podobnie też postąpiono w przypadku luźnych zdjęć, które znajdowały się w spuściznach księży łuckich. Niekiedy jednak wyjęto je z akt, aby włączyć do Zespołu Ikonograficznego, zaznaczając to jednak w inwentarzu i w opisie zdjęcia¹⁶.

Inne luźne fotografie – zgodnie z metodyką archiwalną – opracowano tematami, każde zdjęcie indywidualnie lub zbiorczo, jeśli temat składał się z wielu zdjęć¹⁷. Pozwoliło to na utworzenie jednostek inwentarzowych, gromadzących fotografie dotyczące danego tematu, nadawano im także sygnatury archiwalne w ramach zespołu Zbiory Ikonograficzne. Również nierozpoznane zdjęcia zgrupowano tematycznie w jednostkę archiwalną¹⁸.

Ze względu na dużą wartość historyczną fotografii z zasobu archiwum łuckiego i ich unikatowość nie przeprowadzono brakowania zdjęć, nawet tych w złym stanie fizycznym.

Istotnym problemem przy opracowaniu fotografii z zasobu Archiwum Diecezji Łuckiej była ich identyfikacja, a więc i prawidłowy opis. Część zdjęć było podpisana. Stosowne wpisy (miejsce, data, niekiedy podpisy uwiecznionych na fotografii lub spis sfotografowanych osób) znajdują się na odwrocie lub bezpośrednio zdjęciu. W tym przypadku jedynym problemem w identyfikacji mogło być nieczytelne pismo. Zbierane przez ks. F. Czyżewskiego fotografie i materiały

¹² Anna Omiecińska (1709-1731) – probantka w klasztorze ss. Brygidek w Łucku. Zob. więcej M. Borkowska, *Wokół zaginionego żywota Anny Omiecińskiej*, „Nasza Przeszość”, 74 (1990) s. 257-270.

¹³ Archiwum Diecezji Łuckiej (dalej: ADŁ), sygn. ZI 12.

¹⁴ *Album kapłanów dyecezyi łucko-żytomierskiej i kamienieckiej*, zebr. i ułożył J. Filipowicz, Kijów 1917. Nowa edycja zob. *Album kapłanów dyecezyi łucko-żytomierskiej i kamienieckiej*, zebr. i ułożył J. Filipowicz, reprint, posłowie, noty biograficzne, mapy, R. Dzwonkowski, L. Popek, Lublin 1995.

¹⁵ Mamczak-Gadkowska, Matelski, *Opracowywanie materiałów pozaaktowych*, s. 202; W. Kwiatkowska, *Dorobek polskiej archiwistyki w zakresie metodyki opracowywania zasobu archiwalnego*, Warszawa 2017, s. 137.

¹⁶ Zrobiono tak m.in. ze zdjęciem budowanego kościoła w Potaszni, stan z 15 VII 1939 r. wyłączono z zespołu Kuria Biskupia Łucka z pisma DG 4630, Sekcja IV. ADŁ, ZI 1/XXXIV

¹⁷ Kwiatkowska, *Dorobek polskiej archiwistyki*, s. 137; A. Pawłowska, *Zasady porządkowania i ewidencjonowania zasobu archiwalnego*, „Archiwa, Biblioteki i Muzea Kościelne”, 62 (1993) s. 36.

¹⁸ ADŁ, sygn. ZI 3 (dwa niezidentyfikowane kościoły).

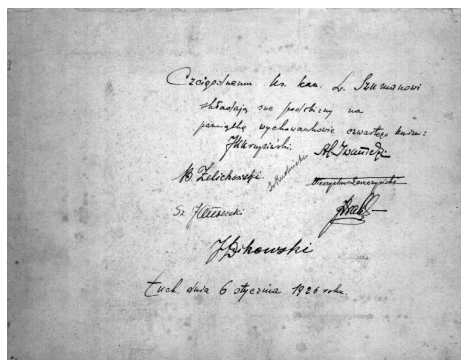
ikonograficzne posiadają na odwrocie opisy uczynione jego ręką, np. budowa kościoła pw. Eucharystycznego Serca Pana Jezusa w Kostopolu¹⁹.

Analogicznie jest ze zdjęciami naklejanymi na tekturę. Ich opis, często kaligraficzny, umieszczano nad lub pod fotografią. W ten sposób można było zidentyfikować wszystkich zakonników ze zgromadzenia Braci Misjonarzy Kresowych w Dubnie, którzy zostali sfotografowani w 1922 r. Ich imiona i nazwiska zostały spisane na tekturze, poniżej zdjęcia²⁰.



Il. 1. Wspólnota Braci Misjonarzy Kresowych w Dubnie, czerwiec 1922 r. Zbiory ADŁ

Podobnie też ks. Leopold Szuman otrzymał od uczniów czwartego kursu seminarium duchownego w Łucku zdjęcie wykonane 6 stycznia 1926 r. i naklejone na ozdobną tekturę. Na odwrocie oprócz dedykacji znajdują się także podpisy uwiecznionych alumnów²¹.



Il. 2. Ks. Leopold Szuman z klerykami Seminarium Duchownego w Łucku. 6 I 1926 r. Na odwrotnej stronie zdjęcia opis fotografii z podpisami alumnów. Zbiory ADŁ

¹⁹ ADŁ, sygn. ZI 1.

²⁰ ADŁ, sygn. ZI 9.

²¹ ADŁ, sygn. S21-20.

Niekiedy poza spisem osób na zdjęciu dodatkowo umieszczano opis utrwalonego na nim wydarzenia. Przykładem może być fotografia zatytułowana „Powrót z Sowietów ks. prałata Jana Lewińskiego w 1929 roku – pobyt w Łucku wśród dawnych uczniów i znajomych”. Na odwrotnej stronie zdjęcia znajdują się podpisy uwiecznionych osób²².

W przypadku braku opisu, gdy dodatkowo zdjęcie nie znajdowało się w żadnym zespole, nie można nawet w przybliżeniu określić osoby czy budynku uwiecznionych na fotografii. Z tego m.in. powodu nie udało się zidentyfikować siedmiu zdjęć duchownych z archiwum łuckiego. Nie wiadomo, czy byli to kapłani pochodzący tylko z tej diecezji²³. Podobnie też nie udało się rozpoznać osób na 10 grupowych zdjęciach²⁴. Problem wystąpił również z fotografiami, które przedstawiały świątynie. Nie udało się rozpoznać trzech cerkwi neounickich²⁵ oraz dwóch kościołów rzymskokatolickich²⁶. Również w spuściźnie po ks. Franciszku Korwin Milewskim znajdują się cztery zdjęcia przedstawiające osoby i miejsca, których indentyfikacja się nie powiodła²⁷. Podobnie też w zespole zdjęć duchownych nie rozpoznano siedmiu księży²⁸. Łącznie na 434 zdjęć w zasobie archiwum Diecezji Łuckiej niezidentyfikowane są 44, co stanowi 10% zdjęć.

Wydaje się, że dopiero po żmudnych kwerendach ikonograficznych i studiach porównawczych uda się rozpoznać wspomniane budowle oraz osoby uwiecznione na zdjęciach. Przykładem pomyślnej identyfikacji może być fotografia przedstawiająca osoby pozujące przed budynkiem Biblioteki Wiedzy Religijnej im. św. Teresy od Dzieciątka Jezus. Po długich studiach porównawczych ze zdjęciami prawdopodobnych uczestników tego wydarzenia udało się rozpoznać kilka osób: o. Jacka Woronieckiego, dominikanina i rektora KUL, ks. Władysława Kornilowicza, czy też bł. m. Różę Czacką²⁹. Zdjęcie wykonano podczas otwarcia księżnicy w dniu 17 maja 1925 r. przy ul. Litewskiej w Warszawie³⁰. Rodzi się jednak pytanie, dlaczego zdjęcie trafiło do zasobu łuckiego, skoro dotyczy stolicy? Czy któraś z utrwalonych osób związana była z duchowieństwem łuck-

²² ADŁ, sygn. ZI 4/5.

²³ ADŁ, sygn. ZI 4.

²⁴ ADŁ, sygn. ZI 7.

²⁵ ADŁ, sygn. ZI 2.

²⁶ ADŁ, sygn. ZI 2.

²⁷ ADŁ, sygn. S10-1.

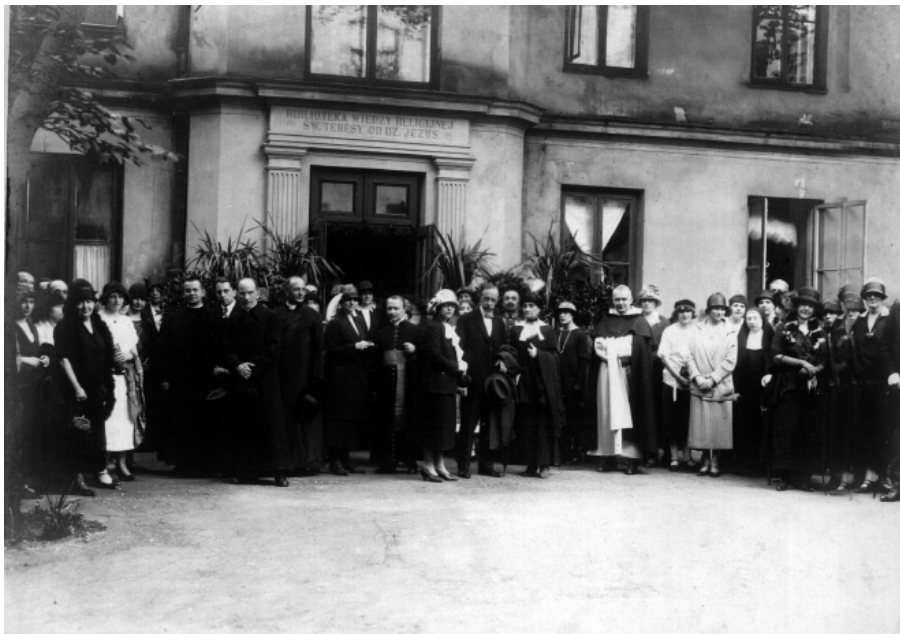
²⁸ ADŁ, sygn. ZI 4.

²⁹ ADŁ, sygn. ZI 7.

³⁰ Biblioteka Wiedzy Religijnej i św. Teresy od Dzieciątka Jezus była prywatną inicjatywą małżeństwa Ireny i Józefa Tyszkiewiczów. W dniu kanonizacji „małej Tereski”, 17 maja 1925 r., księżnica mieszcząca się w domu Tyszkiewiczów przy ul. Litewskiej 6 w Warszawie została uroczystie otwarta. Ks. W. Kornilowicz poświęcił lokal biblioteki, a okolicznościowe przemówienie wygłosił o. Jacek Woroniecki OP. Na otwarciu była m.in. m. Róża Czacka, która włączyła bibliotekę do swojego dzieła Lasek. Na fotografii być może zostali utrwaleni inni uczestnicy uroczystości, ponieważ w miejscu tym cotygodniowo spotykali się ludzie kultury, nauki i sztuki poszukujący Boga w ramach kółka tomistycznego (m.in. Z. Landy, J. Liebert, K.I. Gałczyński, J. Iwaszkiewicz, K. Górski, Z. Nałkowska, P. Gojawiczyńska). E. Przybył-Sadowska, *Biblioteka Wiedzy Religijnej w Warszawie (1919-1939)*, „Z Badań nad Książką i Księgozbiorami Historycznymi”, 10 (2016) s. 211-228.

im? Być może pewną odpowiedzią jest list bpa Adolfa Szelażka, który w dniu 5 maja 1925 r. napisał do m. Agnieszki od Jezusa z Lisieux, rodzonej siostry bł. Teresy od Dzieciątka Jezus, którą znał osobiście. Pismo wystosował w imieniu Ireny Tyszkiewiczowej, założycielki Biblioteki Wiedzy Religijnej. Jak czytamy w liście, „księżnica (...) od dnia kanonizacji naszej Błogosławionej będzie nosić nazwę «Biblioteki Wiedzy Religijnej św. Teresy od Dz. Jezus»»³¹. W korespondencji prosił również o błogosławieństwo i portret przyszłej świętej do wspomnianej biblioteki (kanonizacja była planowana w dniu 17 maja 1925).

Ponieważ na zdjęciu nie ma uwiecznionego bpa A. Szelażka, wydaje się, że fotografia może być dowodem wdzięczności dla hierarchy za pomoc. Jednak tylko pogłębiona kwerenda źródłowa, może rozwikłać pytania dotyczące identyfikacji pozostałych osób biorących udział w tym wydarzeniu. Wydaje się, że dopiero wraz z rozwojem technik cyfrowych uda się identyfikacja postaci utrwalonych na tym i innych zdjęciach.



Il. 3. Uczestnicy poświęcenia Biblioteki Wiedzy Religijnej im. św. Teresy od Dzieciątka Jezus w Warszawie. 17 maja 1926 r. Zbiory ADŁ

³¹ List bpa A. Szelażka z dnia 5 IV 1925 r., w: *Sługa Boży ks. bp Adolf Piotr Szelażek. Zapamiętany w Małą Świętą*, oprac. H. Augustynowicz CST, W. Rozyńkowski, Kraków 2015, s. 44-45.

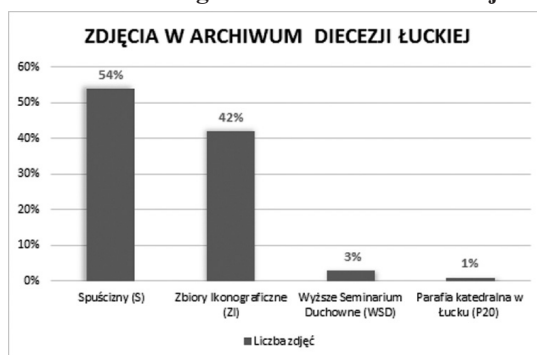
Fotografie z zasobu Archiwum Diecezji Łuckiej obejmują chronologicznie okres od drugiej połowy XIX wieku (zdjęcie grupowe uczniów VIII Gimnazjum w Żytomierzu)³², do 1963 r. (fotografia ks. Konrada Moszkowskiego)³³. Tak duży przekrój czasowy powoduje, że zdjęcia są wykonane w różnych technikach i zachowały się w różnym stanie technicznym. Na uwagę zasługują fotografie wykonane do wybuchu II wojny światowej, które pod względem technicznym i artystycznym prezentują się do dziś dobrze. Późniejsze zdjęcia wykazują się gorszą ostrością, papierem i techniką wykonania, co związane było z regresem technologiczno-finansowym związanym z sytuacją wojenną. Paradoksalnie zdjęcia najstarsze są w najlepszym stanie, w przeciwieństwie do później wykonanych. Wynika to m.in. z gorszej jakości materiału fotograficznego i niewłaściwe przechowywanie dokumentacji podczas drugiej wojny światowej oraz po przewiezieniu jej do Polski w nowych granicach. Po zgromadzeniu ocalałego zasobu diecezji łuckiej w Zamku Bierzysłowskim, po śmierci bpa A. Szelażka w 1950 r. przewieziono go do archiwum diecezjalnego w Pelplinie, gdzie dokumentacja była składowana w magazynie, bez specjalnych zabezpieczeń. Dopiero po przewiezieniu zasobu łuckiego do Ośrodka ABMK, możliwe było podjęcie się jego opracowania i właściwego przechowywania.

Charakterystyka zdjęć

W zasobie Archiwum Diecezji Łuckiej zdjęcia znajdują się w dokumentacji aktowej, jako jej integralny składnik np. świadectwa maturalne, paszporty, zaświadczenia, dowody itp., Są też fotografie luźne, stanowiące samoistny zasób. Ponadto niektóre zdjęcia znajdują się w albumach. Łączna liczba fotografii to 434 obiekty.

W zasobie Archiwum Diecezji Łuckiej fotografie znajdują się w 4 zespołach (na 13) co stanowi 30% zasobu.

Wykres 1. Zasób fotografii w Archiwum Diecezji Łuckiej



Źródło: opracowanie własne.

³² Zdjęcie uczniów VIII Gimnazjum w Żytomierzu, ADŁ, sygn. S21-20 (spuścizna ks. Leopolda Szumana).

³³ Zdjęcia ks. Konrada Moszkowskiego, ADŁ, sygn. S12-2.

Zespół archiwalny, w którym znajduje się największy zasób fotografii gromadzi spuścizny osób duchownych i świeckich. W Archiwum Diecezji Łuckiej przechowywane są 27 spuścizn. W 11 z nich znajdują się zdjęcia (40%). Łącznie jest to 236 fotografii co stanowi 54% zasobu zdjęć.

Najbogatsza dokumentacja fotograficzna znajduje się w spuściznie ordynariusza łuckiego bpa Adolfa Szelażka. W serii archiwalnej „Dokumentacja fotograficzna” wyodrębniono trzy jednostki archiwalne. Pierwsza obejmuje 13 fotografii bpa Adolfa Piotra Szelażka w otoczeniu najbliższej rodziny, z duchowieństwem czy też parafinami z parafii Skurcz³⁴.

Druga jednostka zawiera album bpa Szelażka z fotografiami portretowymi osób duchownych i świeckich³⁵. Album w oprawie drewnianej obciążonej skórą i czterema guzami na spodniej części, o wymiarach 23×30,6 cm posiada 21 ozdobnych tekturowych kart³⁶. W woluminie znajduje się 31 zdjęć, brakuje natomiast 9 fotografii. Niektóre karty zostały uszkodzone z powodu częstego wyjmowania fotografii. Tylko nieliczne zdjęcia z tyłu posiadają opis, stąd też jest duży problem z identyfikacją postaci utrwalonych na fotografiach. Nieznany jest czas powstania albumu, ale wydaje się, że jest to przed 1918 r., ponieważ na odwrocie niektórych zdjęć znajdują się dedykacje dla „prałata ks. A. Szelażka”, czyli przed jego sakrą biskupią w 1918 r. Dodatkowo na jednym ze zdjęć jest młody ks. A. Szelażek w towarzystwie innych kapłanów, być może alumnów z tego samego roku seminaryjnego.

Natomiast drugi album gromadzi fotografie parafii zwizytowanych przez bpa A. Szelażka w 1930 r. Tytuł albumu: *Jego Ekscelencji Najdostojniejszemu Księdzu Biskupowi Doktorowi Adolfowi Szelażkowi Arcypasterzowi Diecezji Łuckiej na pamiątkę wizytacji pasterskiej 34 parafii w r. 1930.*³⁷ Księga o wymiarach 36×29 cm posiada 65 przesnurowanych tekturowych kart. Na 50 z nich umieszczono fotografie, natomiast na 15 kartach brakuje zdjęć. Album jest oprawiony w twardą, ozdobną okładkę i związany sznurkiem przeciągniętym przez karty i oprawy. Obwoluta posiada metalową płytkę z wygrawerowaną dedykacją. Album, jak głosi jego tytuł został przygotowany jako podarunek dla bpa A. Szelażka, na pamiątkę jego wizytacji pasterskiej. Na prezentowanych fotografiach zostały utrwalone miejsca jego perygrynacji od czerwca do października 1930 r. Zdjęcia dokumentują również poświęcenia kościołów, kamienia węgielnego pod budowę kościoła, odwiedziny przez bpa A. Szelażka rezydencji ważniejszych parafian oraz inne istotne lub ciekawe miejsca. Zgodnie z tytułem, album miał zawierać fotografie z 34 parafii, choć finalnie znajduje się w nim 24 parafii. Album zawiera 122 fotografie z 33 miejscowości. Zdjęcia umieszczono w następującej kolejności: budynek kościoła, uroczystości kościelne, spotkania z wiernymi, odwiedziny

³⁴ ADŁ, sygn. S1-115

³⁵ Zdjęcie na karcie 19 przedstawia sarkofag władców Polski (Władysława Hermana i Bolesława Krzywoustego) w katedrze plockiej. Natomiast karta 4 zawiera fotografię niepasującą formą do pozostałych. Jak można przeczytać na odwrocie, jest to podziękowanie za „niesienie pociechy duchowej” dla ks. prałata A. Szelażka od Ludwika Kryńskiej z wnukami z Ciechocinka. 28 VIII 2013 r.

³⁶ ADŁ, sygn. S1-116.

³⁷ ADL, sygn. S1-1116.

u ważniejszych parafian, najważniejsze lub najciekawsze miejsca w parafii. Album został wydany drukiem w 2011 r. w opracowaniu Marii Dębowskiej i Daniela Kipera pt. *Wołyń i Polesie. Ludzie i miejsca*³⁸.

Kolejne spuścizny nie są już tak bogate w dokumentację fotograficzną.

Tabela. 1. Fotografie w spuściznach księży diecezji łuckiej

Lp.	Imię i nazwisko	Zdjęcia samoistne	Zdjęcia w dokumentacji	Sygnatura
1	Ks. Florentyn Czyżewski	2	1	ADŁ, sygn. S4-1
2	Ks. Czesław Domański	-	7	ADŁ, sygn. S5-1
3	Ks. Bronisław Drzepecki	1	2	ADŁ, sygn. S7-1
4	Ks. Franciszek Korwin Milewski	18	-	ADŁ, sygn. S10-1
5	Ks. Konrad Moszkowski	19	1	ADŁ, sygn. S12-1
6	Franciszka Skalskiego	-	2	ADŁ, sygn. S17-1
7	Ks. Teofil Skalski	1		ADŁ, sygn. S18-1
8.	Ks. Leopold Szuman	6	4	ADŁ, sygn. S21-1
9.	Ks. Marian Sokołowski	-	1	ADŁ, sygn. S25-1
10.	Ks. Jan Szych	-	1	ADŁ, sygn. S22-1
11.	Ks. Jan Zagórski	-	4	ADŁ, sygn. S24-15
	Łącznie	47	23	

Źródło: opracowanie własne.

Wśród wymienionej dokumentacji fotograficznej warto zwrócić uwagę na spuściznę kilku duchownych. Najwięcej zdjęć zachowało się w materiałach ks. K. Moszkowskiego, kanonika kapituły łyckiej³⁹. Wśród nich są fotografie z pobytu w 1936 r. w uzdrowisku w Truskawcu. Do ciekawszych należy zdjęcie z 27 maja 1954 r. przed ołtarzem w kaplicy Zamku Bierzgłowskiego, dokumentujące 50-lecie święceń kapłańskich czy też grupowe wykonane razem z gośćmi przybyłymi na uroczystość.

Równie liczne są zdjęcia w materiałach ks. F. Korwin Milewskiego, przedstawiające kapłana odpoczywającego w towarzystwie ks. Adolfa Kukuruźńskiego w Truskawcu oraz podczas pobytu w zakładzie leczniczym dr. A. Tarnawskiego

³⁸ *Wołyń i Polesie. Ludzie i miejsca*, oprac. M. Dębowska, D. Kiper, Lublin 2011.

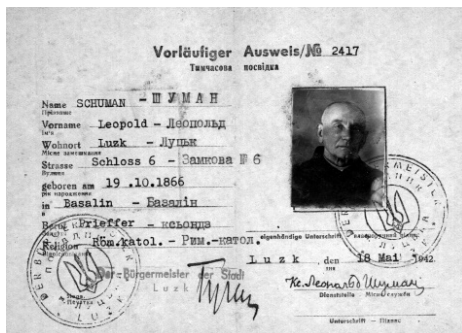
³⁹ Ks. K. Moszkowski na mocy testamentu bpa A. Szelażka otrzymał jego majątek ruchomy. ADŁ, sygn. S12-1.

w Kosowie. Powojenne fotografie pochodzą z lat 50-60. XX wieku i zostały wykonane w Zamku Bierzgłowskim⁴⁰.

Bogata jest również spuścizna fotograficzna ks. Leopolda Szumana⁴¹, kanonika i proboszcza krzemienieckiego oraz wykładowcy WSD w Łucku. Zachowały się fotografie w legitymacji kolejowej czy też wystawionej przez bpa łuckiego A. Szelągka oraz starostę krzemienieckiego (1921), paszport z 1925 r. do Włoch, Ausweis z 1942 r. wydany w Łucku, a także luźne zdjęcia legitymacyjne. W spuściznie zachowały się również fotografie przedstawiające tego kapłana z uczniami VIII gimnazjum w Żytomierzu (druga połowa XIX wieku), z okresu proboszczostwa w Krzemieńcu (1921-1922) i pełnienia w tym mieście funkcji prezesa Rzymsko-Katolickiego Towarzystwa Dobroczynności oraz pracy w seminarium łuckim (1926-1927) jako ojca duchownego alumnów⁴².



Il. 4. Legitymacja ks. Leopolda Szumana (1921). Zbiory ADŁ



Il. 5. Ausweis ks. Leopolda Szumana (1942). Zbiory ADŁ



Il. 6. Ks. Leopold Szuman razem z podopiecznymi Rzymsko-Katolickiego Towarzystwa Dobroczynności w Krzemieńcu (1922). Zbiory ADŁ

⁴⁰ Są to zdjęcia m.in. ze złotych godów ks. F. Milewskiego w 3 VI 1952 r. ADŁ, sygn. S10-1.

⁴¹ ADŁ, sygn. S21-1.

⁴² ADŁ, sygn. S21-20.

W dokumentacji ks. Florentyna Czyżewskiego⁴³, który pełnił funkcję kierownika Sekcji Statystycznej i Archiwalnej Kurii Diecezjalnej w Łucku, zachowały się m.in. dowód osobisty wydany w dniu 19 października 1939 r. przez bpa A. Szelażka czy też fotografia zbiorowa z okresu międzywojennego, przedstawiająca F. Czyżewskiego siedzącego razem z grupą mężczyzn⁴⁴. Zdjęcie nie jest dotąd rozpoznane i nie wiadomo, jakie wydarzenie dokumentuje, kiedy zostało wykonane i kim są ludzie na nim utrwaleni.

Na koniec warto opisać dokumentację fotograficzną w spuściźnie ks. Bronisława Drzepeckiego, która zawiera jego zdjęcia w paszporcie czy kenkarcie⁴⁵. Ciekawostką jest fotografia *distinctorium* kapituły kamienieckiej wykonanego w 1747 r., którą otrzymał od ks. Mariana Tokarzewskiego⁴⁶ z diecezji kamienieckiej. W marcu 1938 r. M. Tokarzewski otrzymał krzyż kapituły kamienieckiej od ks. Władysława Lachowicza, byłego proboszcza kamienieckiego. W związku z tym przygotował zdjęcie z wydrukowaną na odwrocie informacją o otrzymaniu tego krzyża i przesłał je 12 młodym kapłanom pochodzącym z Podola. W przypadku zaginięcia wspomnianej biżuterii kanonickiej, po wskrzeszeniu diecezji i kapituły kamienieckiej, fotografia miała stanowić wzór do wykonania nowego *distinctorium*⁴⁷.

Drugi zespół w Archiwum Diecezji Łuckiej posiadający liczną dokumentację fotograficzną to Zbiory Ikonograficzne (ZI). Można w nim podzielić zdjęcia na trzy grupy tematyczne: kościoły (budynki, wyposażenie, wnętrza itp.), osoby duchowne i tematyka świecka. Najwięcej fotografii znajduje się w jednostce archiwalnej Kościoły i kaplice rzymsko-katolickie Wołynia i Podola⁴⁸, która powstała głównie dzięki zbiorom zgromadzonym przez ks. F. Czyżewskiego. Są to nie tylko zdjęcia, lecz także pocztówki⁴⁹ i karty („cegiełki”⁵⁰) rozprowadzane w celu pozyskania środków na remont lub budowę kościoła w diecezji. W kolekcji zgromadzono widoki obiektów sakralnych, ich wnętrz lub wyposażenia ruchomego z 61 miejscowości, znajdują się również 2 zdjęcia przedstawiające kościoły, których nie udało się zidentyfikować⁵¹. Łącznie obiektów jest 123 (88 fotografii i 35 pocztówek). Decyzja o sformowanie jednostki archiwalnej łączącej zarówno

⁴³ ADŁ, sygn. S4-1.

⁴⁴ ADŁ, sygn. S4-40.

⁴⁵ ADŁ, sygn. S7-1.

⁴⁶ Na zdjęciu podpisany jako prałat Jego Świątobliwości, kapłan diecezji kamienieckiej, były kapelan Naczelnego Wodza Józefa Piłsudskiego i trzech Prezydentów Rzeczypospolitej Polskiej, dziekan i proboszcz kowelski.

⁴⁷ ADŁ, sygn. S7-1, s. 37.

⁴⁸ ADŁ, sygn. ZI 1.

⁴⁹ Pocztówki miały formę seryjnej reprodukcji (zob. ZI 1/XVIII-XIX Krzemieniec) lub też zdjęć, na których odwrocie umieszczano linie pomocnicze na wpisanie adresu i wiadomości (zob. ZI 1/VII Dorotycze par. Sarny). Często dokumentowały one ważne wydarzenia w życiu parafii, np. poświęcenie kościoła. Zob. Wyszogródek, ADŁ, sygn. ZI 1/LV

⁵⁰ Często cegiełkami były tradycyjne zdjęcia przedstawiające budowę kościoła, na odwrocie zaś umieszczano np. pieczętkę Komitetu Budowy Kościoła. W takiej formie rozprowadzono je wśród wiernych, zbierając fundusze na budowę. Zob. np. ADŁ, sygn. ZI 1/XXXV, Pulemiec.

⁵¹ ADŁ, sygn. ZI 3.

tradycyjne zdjęcia, jak i pocztówki wynika z małej liczby tradycyjnych zdjęć. Uznano więc za zasadne połączenie tych zbiorów, aby nie dopuść do ich rozproszenia, a przez ułatwić kwerendzistom dostęp do tego materiału.

Tabela 2. Fotografie w zespole Zbiory Ikonograficzne

Lp.	Miejscowość	Fotografie	Pocztówki
1	2	3	4
1.	Bar na Podolu	2	–
2.	Beresteczko	1	–
3.	Białożórka	1	–
4.	Boremel	4	–
5.	Dąbrowica	1	1
6.	Dermanka	1	–
7.	Dorotyce	1	–
8.	Drańcza Polska, parafia Radziwiłów	1	–
9.	Dubno, kościół pw. Jana Nepomucena (farny)	–	2
10.	Hołoby, kościół pw. Michała Archanioła	–	1
11.	Kazimierka	2	–
12.	Kiwerce, kościół pw. Najświętszego Serca Jezusa	6	4
13.	Klesów, kościół pw. św. Barbary	2	–
14.	Koniuchy, kościół pw. Wniebowzięcia NMP	1	–
15.	Kostopol, kościół pw. Eucharystycznego Serca Pana Jezusa	8	3
16.	Kowel	1	–
17.	Krzemieniec, kościół pw. św. Stanisława Biskupa i Męczennika	–	1
18.	Krzemieniec, kościół śś. Ignacego Loyoli i Stanisława Kostki (licealny)	–	1
19.	Łuck – katedra, dominikanie	3	3
20.	Łuck, dominikanie	1	1
21.	Łysin	1	1
22.	Maciejów, zakład ss. niepokalanek	2	1
23.	Międzyrzec Korecki, kościół pw. św. Antoniego Padewskiego (popijarski)	1	–
24.	Mizocz, kościół pw. św. Jana Nepomucena	2	–
25.	Niesuchoże, parafia Buceń	5	–
26.	Nieświcz, kościół pw. św. Macieja Apostoła	–	1
27.	Noworodczyce, kościół pw. św. Józefa Oblubieńca	2	–
28.	Ołyka, kolegiata pw. Trójcy Świętej	–	1
29.	Onyszkowce, parafia Ptycza	–	1
30.	Ostróg, kościół pw. Świętej Trójcy (kapucyński)	2	–
31.	Ozenin, kościół pw. Najświętszego Serca Jezusa	2	–
32.	Piatyhorsk	1	–
33.	Potasznia	1	1
34.	Ptycza	1	–

1	2	3	4
35.	Pulemiec	1	–
36.	Radziwiłłów	3	–
37.	Rokitno	2	–
38.	Rożyszcze	2	1
39.	Równe, kościół pw. Narodzenia NMP i św. Antoniego Padewskiego	–	1
40.	Rymacze, kościół pw. św. Izydora Oracza	1	–
41.	Sarny	2	1
42.	Sienkiewiczówka	1	–
43.	Smyga	1	3
44.	Szack	1	–
45.	Szelwów, kościół pw. Michała Archanioła	2	–
46.	Targowica, kościół pw. Matki Bożej Różańcowej (podominikański)	1	–
47.	Wiśniowiec Stary, kościół pw. św. Stanisława Biskupa i Męczennika	1	1
48.	Wiśniowiec Nowy, kościół pw. Michała Archanioła (karmelitów bosych)	–	1
49.	Włodzimierz Wołyński, kościół pw. Najświętszego Serca Jezusa (jezuicki)	–	1
50.	Włodzimierz Wołyński, kościół pw. śś. Joachima i Anny	–	1
51.	Wołodarka na Podolu	1	–
52.	Wyszogródek, kościół pw. Ducha Świętego	–	6
53.	Zasmyki	4	–
54.	Zaturce, kościół pw. Trójcy Świętej i św. Marii Magdaleny	3	1
55.	Zofiówka, kościół pw. św. Zofii i Matki Bożej Dobrej Rady	1	–
56.	Żytomierz, kościół pw. św. Mikołaja	1	–
57.	Żytyń, pw. NMP Królowej Polski	1	–
	Łącznie	88	35

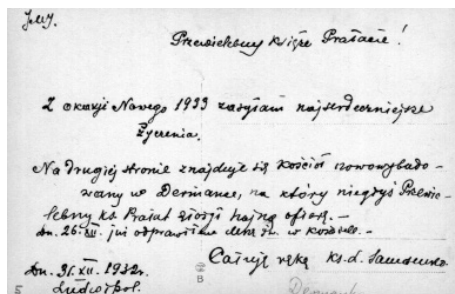
Źródło: opracowanie własne.

Również w kolejnej jednostce archiwalnej zgromadzono zdjęcia i pocztówki przedstawiające cerkwie bizantyńsko-słowiańskie (neounickie), greckokatolickie i prawosławne⁵². Ukazują one świątynie z zewnątrz, niekiedy ich wnętrza czy też prace remontowe lub budowlane świątyni. Najczęściej jest to zbiorcza fotografia wiernych z księdzem na tle cerkwi⁵³. W jednostce archiwalnej znajduje się dokumentacja świątyń neounickich z miejscowości: Kuśkowce Wielkie i Żabcze oraz z nierozpoznanych trzech miejsc. Na kilku zdjęciach przedstawiono budowę cerkwi greckokatolickiej w Grudach, w powiecie kostopolskim w 1936 r. Zachowało się też jedno zdjęcie dawnego kościoła augustiańskiego z Radziechowa, w po-

⁵² ADŁ, sygn. ZI 2.

⁵³ W Kuśkowcach Wielkich, Żabczach i Grudach. ADŁ, sygn. ZI 2.

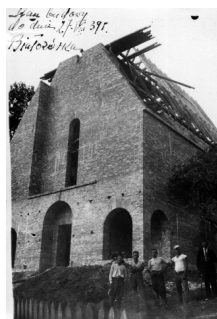
wiecie lubomelskim, który pełnił funkcję cerkwi prawosławnej. Łącznie jest to 11 zdjęć.



Il. 5. Kościół w Dermance (1932). Zdjęcie ma formę pocztówki. Na odwrocie wiadomość od ks. Leonarda Samosenko do ks. Florentyna Czyżewskiego. Zbiory ADŁ.



Il. 6. Poświęcenie kościoła w Wyszogródku 28 VII 1935 r. Powitanie bpa Stefana Walczykiewicza przez proboszcza prawosławnego. Zbiory ADŁ



Il. 7. Budowa kościoła w Białozurce. Stan w dniu 27 VIII 1939 r. Zbiory ADŁ

Drugi ważny zbiór fotografii zawiera zdjęcia indywidualnych duchownych⁵⁴. Są to zarówno fotografie portretowe, jak i dokumentujące udział w uroczystościach kościelnych czy też pozowane na tle architektury, przyrody lub w atelier. Wśród nich są portrety papieża Piusa XI (Achillesa Ratti)⁵⁵ oraz trzech hierarchów łucko-żytomierskich: bpa Ignacego Dubowskiego, bpa Cyryła Lubowidzkiego oraz abpa Piotra Mańkowskiego⁵⁶. Zgromadzono też zdjęcia 20 księży: Bronisława Galickiego, Klemnesa Jareckiego, Ignacego Lasockiego⁵⁷, Jana Lewińskiego, Jana Ławreckiego, Jana Majchrzyckiego, Józefa Muraszko, Mikołaja Paślawskiego, Stanisława Pawłowskiego, Telesfora Perehudy, Władysława Ptaszyńskiego,

⁵⁴ ADŁ, sygn. ZI 4.

⁵⁵ ADŁ, sygn. ZI 6.

⁵⁶ ADŁ, sygn. ZI 5.

⁵⁷ Z diecezji płockiej.

Serafina Sobańskiego, Bolesława Stasiewicza, Juliana Szaniawskiego, Jana Szycha⁵⁸, Apolinarego Tarnogórskiego, Cyriaka Truszkowskiego⁵⁹, Mariana Wojciechowskiego, Wincentego Zamłyńskiego oraz Adama Żółkiewskiego. W zbiorze przechowuje się 38 zdjęć duchownych (w tym papieża Piusa XI i 3 biskupów) oraz 7 księży o nieustalonych personaliach. Łącznie jest to 45 zdjęć.

W kolejnej jednostce archiwalnej zgromadzono zdjęcia grupowe duchownych diecezji łuckiej⁶⁰. Fotografie wykonano podczas różnych wydarzeń, np. świętowania jubileuszu 25-lecia kapłaństwa ks. Stefana Jastrzębskiego (1932), wizytacji biskupa Stefana Walczykiewicza parafii w dekanacie lubomelskim (1936), pielgrzymki polskiej do Rzymu czy też pogrzebu ks. Kazimierza Naskręckiego (1952). Łącznie jest ich 7. Ponadto znajduje się tu 10 zdjęć z nieustalonymi osobami i wydarzeniami (uroczystości, kościelne, pogrzeby, procesje itp.). Łącznie jest to 17 zdjęć.

Kolejny zbiór fotografii dokumentuje obrady synodu diecezji łuckiej, który odbył się w 1927 r.⁶¹ Na zdjęciach utrwalono jego uczestników w prezbiterium katedry w Łucku, podczas kolejnych sesji synodalnych (30 VIII – 1 IX 1927)⁶².



II. 7. Obrady Synodu Diecezji Łuckiej (1927).
Zbiory ADŁ.

⁵⁸ Kanclerz Kurii Diecezjalnej w Łucku.

⁵⁹ Z zakonu Braci Mniejszych Kapucynów.

⁶⁰ ADŁ, sygn. ZI 7.

⁶¹ Zob. V. Plakhotka, *Recepcja norm kodeksowych w Synodzie Łuckim z 1927 roku*, „Kościół i Prawo”, 7 (20) (2018) nr 2, s. 25-44.

⁶² ADŁ, sygn. ZI 9.

Zachowane zostały również zdjęcia przedstawiające wspólnotę Braci Misjonarzy Kresowych⁶³ w Dubnie w 1922 r.⁶⁴ Są to trzy fotografie zbiorowe pierwszych zakonników zgromadzenia na tle m.in. klasztoru.

W zasobie Archiwum Diecezji Łuckiej znajdują się także zdjęcia niemające związku z tematyką eklezjalną. Jest to kolekcja 12 zdjęć przedstawiających zakład leczniczy dr. Apolinarego Tarnawskiego w Kosowie⁶⁵. Sanatorium to było znane w II Rzeczypospolitej dzięki metodom leczniczym wykorzystującym dietę warzywną, kąpiele słoneczne i wodne, w połączeniu z pracą fizyczną (np. rąbanie drwa). Z zakładu korzystali głównie przedstawiciele środowiska inteligentkiego, urzędnicy, artyści i pisarze⁶⁶. Do uzdrowiska przyjeżdżali również licznie duchowni, m.in. abp Józef Bilczewski czy też abp Józef Teodorowicz⁶⁷. W spuściznie ks. F. Korwin Milewskiego zachowały się zdjęcia z jego pobytu w tym sanatorium. Na podstawie analizy zdjęć w spuściznach można wysnuć wniosek, że to Truskawiec był bardziej popularnym uzdrowiskiem wśród duchowieństwa łuckiego. W zasobie archiwalnym znajdziemy bowiem fotografie z pobytu w tym kurorcie ks. A. Kukuruźnińskiego, ks. K. Moszkowskiego czy ks. F. Korwin Milewskiego.

W pozostałych dwóch zespołach Archiwum Diecezji Łuckiej zdjęcia stanowią nieliczną dokumentację. W zespole Wyższe Seminarium Duchowne (WSD) fotografie znajdują się w aktach osobowych alumnów (1919, 1923-1939)⁶⁸ oraz kandydatów do studiów seminaryjnych w roku akademickim 1939/1940⁶⁹. Dodatkowo są też trzy zdjęcia grupowe wykładowców i alumnów seminarium łuckiego w okresie międzywojennym⁷⁰. Łącznie jest to 10 zdjęć będących elementami dokumentacji aktowej oraz 4 luźne fotografie, co stanowi 3% zasobu fotograficznego archiwum łuckiego.

⁶³ Zgromadzenie Braci Misjonarzy Kresowych III Zakonu św. Franciszka powstało w 1922 r. na terenie diecezji lubelskiej. W połowie lat 30. XX wieku liczyło ok. 40 braci w 3 domach w kraju (Lublin, Dubno, Lubartów) i jednym w USA w miejscowości Eureka. W 1926 r. misjonarze kresowi połączyli się z Braćmi Ubogich od Dzieciątka Jezus. Misjonarze kresowi, nazywani także Braćmi Trzeciego Zakonu, kongregacją wschodnich granic lub braćmi misjonarzami św. Franciszka, swoje życie opierali na zasadach Reguły św. Franciszka przeznaczonej dla tercjarzy. Terenem ich działalności miały być ziemie wschodnie II Rzeczypospolitej, gdzie dostrzegano duże potrzeby religijne i społeczne. Zamierzali apostołować przez prowadzenie zakładów dobroczynnych i wychowawczych oraz rozpowszechnianie prasy katolickiej. Misjonarze nie rozwinęli większej działalności. Decyzją władz kościelnych zostali zlikwidowani w 1938 r., ale wspólnota w Chicago przetrwała do lat 60. XX wieku. J. Bar, *Bracia Misjonarze Kresowi*, w: *Encyklopedia katolicka*, t. 2, red. F. Gryglewicz, Lublin 1985, kol. 999.

⁶⁴ ADŁ, sygn. ZI 9.

⁶⁵ ADŁ, sygn. ZI 10.

⁶⁶ N. Tarkowska, *Lecznica Narodu. Kulturotwórcza rola Zakładu Przyrodoleczniczego doktora Apolinarego Tarnawskiego w Kosowie na Pokuciu (1893-1939)*, Kraków 2016, s. 63-100, 229-255.

⁶⁷ Tamże, s. 252.

⁶⁸ ADŁ, sygn. WSD 5.

⁶⁹ ADŁ, sygn. WSD 7.

⁷⁰ Jako osobliwość załączono zdjęcie z nadnaturalnie wyrośniętym ogórkiem wyhodowanym w gospodarstwie seminaryjnym w 1913 r. ADŁ, sygn. WSD 17.

W ostatnim zespole Parafia katedralna w Łucku (P20) znajdują się fotografie dokumentujące prace remontowe w kościele katedralnym i budowę wielkiego ołtarza w latach 1927-1939⁷¹. Ponadto zachowało się jedno zdjęcie grupowe dzieci pierwszokomunijnych z parafii katedralnej. Łącznie jest to 5 fotografii, co stanowi 1% zasobu fotograficznego archiwum.

Podsumowanie

Fotografie w Archiwum Diecezji Łuckiej stanowią w zasobie nieliczną dokumentację nieaktową. Związane jest to z losami tego archiwum, które było niszczone, rozproszone i scalane w Polsce z nielicznymi dokumentami przewiezionymi przez ekspatriowanych mieszkańców. Pomimo tego w zasobie archiwum zachowała się spuścizna fotograficzna, która dokumentuje dzieje diecezji łuckiej. Składa się ona z małej liczby zdjęć, ale ma unikalny charakter, ponieważ ukazuje społeczność polską i katolicką przedwojennego Wołynia, która uległa zagładzie i wysiedleniom. Aktualnie największe wyzwanie stanowi konserwacja i digitalizacja fotografii, by mogły one zostać włączone do obiegu naukowego. Na przeszkodzie stoją jednak problemy natury organizacyjno-finansowej oraz brak pozytywnej decyzji instytucji państwowych.

REFERENCES / BIBLIOGRAFIA

Źródła

Archiwum Diecezji Łuckiej (ADŁ)

Zespół: Wyższe Seminarium Duchowne (WSD)

sygn. WSD 5, Teczki osobowe alumnów.

sygn. WSD 7, Kandydaci na pierwszy kurs roku szkolnego 1939/1940.

sygn. WSD 17, Fotografie.

Zespół: Parafia w Łucku (P20)

sygn. P20-6, Budowa wielkiego ołtarza w katedrze łuckiej.

sygn. P20-10, Nabożeństwa w katedrze i służba kościelna.

Zespół: Spuścizny (S)

sygn. S4-1, ks. Florentyn Czyżewski.

sygn. S5-1, ks. Czesław Domański.

sygn. S7-1, ks. Bronisław Drzepecki.

sygn. S10-1, ks. Franciszek Korwin Milewski.

sygn. S12-1, ks. Konrad Moszkowski.

sygn. S17-1, ks. Franciszek Skalski.

sygn. S18-1, ks. Teofil Skalski.

sygn. S21-1, ks. Leopold Szuman.

sygn. S25-1, ks. Marian Sokołowski.

sygn. S22-1, ks. Jan Szych.

sygn. S24-15, ks. Jan Zagórski.

⁷¹ Są to dwa zdjęcia detali architektonicznych naw bocznych i planowana płaskorzeźba św. Stanisława Biskupa i Męczennika do wielkiego ołtarza katedry.

Zbiory ikonograficzne (ZI)

sygn. ZI 1, kościoły i kaplice rzymskokatolickie na Wołyniu i Podolu.

sygn. ZI 2, Cerkwie obrządku bizantyńskosłowiańskiego, obrządku greckokatolickiego i prawosławnego.

sygn. ZI 4, Fotografie duchownych.

sygn. ZI 5, Piotr Mańkowski – fotografie.

sygn. ZI 6, Papież Pius XI – portrety.

sygn. ZI 7, Fotografie grupowe.

sygn. ZI 8, Sesje synodu łuckiego odbytego w dn. 30 VIII, 31 VIII i 1 IX 1927.

sygn. ZI 9, Klasztor Braci Misjonarzy Kresowych w Dubnie.

sygn. ZI 10, Zakład leczniczy dra Apolinarego Tarnawskiego w Kosowie.

Źródła drukowane

Dębowska Maria, Hamryszczak Artur, *Inwentarz Archiwum Diecezji Łuckiej*, Kraków 2018.

Decyzja Nr 8 Naczelnego Dyrektora Archiwów Państwowych z dnia 24 kwietnia 2006 r. w sprawie wprowadzenia wskazówek metodycznych dotyczących zasad opracowania fotografii w archiwach państwowych, https://www.archiwa.gov.pl/images/docs/akty_normatywne/Dec_8_2006.pdf (dostęp: 30.11.2021).

List bpa A. Szelągka z dnia 5 IV 1925 r., w: *Sluga Boży ks. bp Adolf Piotr Szelązek. Zapatrzony w Małą Świętą*, oprac. H. Augustynowicz CST, W. Rozynkowski, Kraków 2015, s. 44-45.

Zarządzenie nr 34 Naczelnego Dyrektora Archiwów Państwowych z dnia 9 września 2019 r. w sprawie zasad porządkowania i inwentaryzacji dokumentacji fotograficznej w archiwach państwowych, <https://ndap.bip.gov.pl/dziennik-urzedowy/dziennik-urzedowy-2019.html> (dostęp: 30.11.2021).

Opracowania

Album kapłanów dyecezyi łucko-żytomierskiej i kamienieckiej, zebr. i ułożył J. Filipowicz, Kijów 1917.

Album kapłanów dyecezyi łucko-żytomierskiej i kamienieckiej, zebr. i ułożył J. Filipowicz, reprint, posłowie, noty biograficzne, mapy, R. Dzwonkowski, L. Popek, Lublin 1995.

Bar Joachim, *Bracia Misjonarze Kresowi*, w: *Encyklopedia katolicka*, t. 2, red. F. Gryglewicz, Lublin 1985, kol. 999.

Borkowska Małgorzata, *Wokół zaginionego żywotu Anny Omiecińskiej*, „Nasza Przeszłość”, 74 (1990) s. 257-270.

Dębowska Maria, *Diecezja łucka i żytomierska w pierwszych latach istnienia. Wybrane zagadnienia*, Lublin 2014.

Dębowska Maria, *Ksiądz Florentyn Czyżewski (1872-1950). Życie i działalność*, Kraków 2018.

Dębowska Maria, *Łucka kuria diecezjalna „na wygnaniu”*, „Archiwa, Biblioteki i Muzea Kościelne”, 73 (2000) s. 23-32.

Dębowska Maria, *Organizacja Kurii Biskupiej w Łucku. Studium kancelaryjno-archiwoznawcze*, „Archiwa, Biblioteki i Muzea Kościelne”, 71 (1999) s. 389-397.

Dębowska Maria, *Organizacja kurii diecezjalnej w Łucku w latach 1919-1939*, w: *Kurie (archi)diecezjalne Kościoła rzymskokatolickiego w II Rzeczpospolitej*, red. M. Dębowska, Lublin 2016, s. 123-138.

- Dębowska Maria, *Wprowadzenie*, w: *Inwentarz Archiwum Diecezji Łuckiej*, oprac. M. Dębowska, A. Hamryszczak, Kraków 2018, s. 5-19.
- Królik Ludwik, *Organizacja diecezji łuckiej i brzeskiej od XVI do XVIII wieku*, oprac. M. Dębowska, Biały Dunajce-Ostróg 2017.
- Kwiatkowska Wiesława, *Dorobek polskiej archiwistyki w zakresie metodyki opracowywania zasobu archiwalnego*, Warszawa 2017.
- Mamczak-Gadkowska I., Matelski D., *Opracowywanie materiałów pozaaktowych*, w: *Metodyka pracy archiwalnej*, red. S. Nawrocki, S. Sierpowski, Poznań 1995, s. 198.
- Modzelewska Bożena, *Łucka Diecezja*, w: *Encyklopedia katolicka*, t. 11, red. E. Ziemann, Lublin 2006, kol. 591.
- Modzelewska Bożena, *Łucko-Żytomiarska Diecezja*, w: *Encyklopedia katolicka*, t. 11, red. E. Ziemann, Lublin 2006, kol. 603-604.
- Pawłowska Anna, *Zasady porządkowania i ewidencjonowania zasobu archiwalnego*, „Archiwa, Biblioteki i Muzea Kościelne”, 62 (1993) s. 29-38.
- Plakhotka Vasył, *Recepcja norm kodeksowych w Synodzie Łuckim z 1927 roku*, „Kościół i Prawo”, 7 (20) (2018) nr 2, s. 25-44.
- Przybył-Sadowska Elżbieta, *Biblioteka Wiedzy Religijnej w Warszawie (1919-1939)*, „Z Badań nad Książką i Księgozbiorami Historycznymi”, 10 (2016) s. 211-228.
- Rozynkowski Waldemar, *Biskup Adolf Piotr Szelażek w Zamku Bierzglowskim (1946-1950)*, Toruń 2018.
- Wołyń i Polesie w 1930 roku. Ludzie i miejsca*, oprac. M. Dębowska, D. Kiper, Lublin 2011.
- Wykazy z akt parafialnych diecezji łuckiej do 1945 roku*, t. 1, oprac. W. Żurek, Lublin 2004.
- Żurek Waldemar, *Księgi metrykalne wołyńskie – stan zachowania, sposoby opracowania i warunki archiwizacji do chwili obecnej*, „Rocznik Lubelskiego Towarzystwa Genealogicznego”, 1 (2009) s. 136-141.

PHOTOGRAPHS IN THE ARCHIVES OF THE LUTSK DIOCESE

Abstract

The holdings of the Archives of the Lutsk Diocese, held in the Centre for Church Archives, Libraries and Museums (ABMK Centre), are fragmentary and consist of the documentation produced from the Second World War until the 1960s, i.e. the death of the Ordinary Bishop A. Szelażek in Zamek Bierzgłowski in 1950 and the subsequent activities of the Lutsk priests. The archival holdings were arranged after their transfer to the ABMK Centre. As they were in total disarray, the inventory work was tedious and lengthy. The arrangement and description of the photographic documentation in accordance with archival methodology required, among other things, the identification of people, places and determining the dates of taking photographs. Currently, the collection of the Archives of the Lutsk Diocese contains 434 photographs in four record groups. The record groups of legacies and iconographic collections hold the largest number of photographs. In the other two record groups, namely the Lutsk Theological Seminary and the Lutsk Cathedral Parish, photographs constitute a marginal number of non-textual material. The photographs immortalize the Catholic clergy of the diocese and the bishops of Lutsk as well as sacral buildings (Catholic and Orthodox churches) or important social and religious events. There are also photographs of secular origin, depicting, among others, Dr Tarnawski's Natural Medicine Institution in Kosovo. The photograph collection, as well as all the records of the Archives of the Lutsk Diocese, is not made available due to its poor state of preservation. All the archival holdings of the Lutsk archives are intended to be digitalized and made available in digital form.

Keywords: photography, photographs, the description of photographs, church archive, the diocese of Lutsk, Bishop Adolf Szelażek, Florentyn Czyżewski

Translated by Aneta Kiper