

# **II KONGRES OSÓB NIEPEŁNOSPRAWNYCH**

**DIECEZJI LEGNICKIEJ**



**28-29.08.2009**

## AUTORZY ZDJĘĆ

Michał Stawicki  
Tomasz Ligieża  
Zbigniew Gol  
Maria Przystasz  
Wojciech Obremski  
Franciszek Kwaśniak

## ZESPÓŁ REDAKCYJNY

bp Marek Mendyk, przewodniczący  
ks. Czesław Włodarczyk  
ks. Tomasz Biszko  
ks. Andrzej Ziombra  
Dorota Blachowska  
Małgorzata Klocek  
Joanna Płotnicka  
Jerzy Wójciak

## WYDAWCA

Caritas Diecezji Legnickiej  
59-220 Legnica, ul. Stefana Okrzei 22  
tel. 76 724 43 00, fax. 76 724 43 40

## WSPÓŁWYDAWCA

“EDYTOR” Drukarnia-Wydawnictwo  
Tomasz Ligieża

58-200 Dzierżoniów, Ząbkowicka 52, tel./fax 74 831 51 84

© 2009 EDYTOR - Tomasz Ligieża, All rights reserved / Wszystkie prawa zastrzeżone

ISBN 978-83-89818-29-4

---

Album został sfinansowany przez  
Państwowy Fundusz Rehabilitacji Osób Niepełnosprawnych

## DRUK I OPRAWA

“EDYTOR” Drukarnia-Wydawnictwo



58-200 Dzierżoniów, Świdnicka 38  
biuro@edytor-studio.pl  
[www.edytor-studio.pl](http://www.edytor-studio.pl)

## SPOTKANIE NA MOŚCIE – KATECHEZA OSÓB Z AUTYZMEM



*Miłujesz[...] wszystkie stworzenia,  
niczym się nie brzydzisz, co uczyniłeś,  
bo gdybyś miał coś w nienawiści, nie byłbyś tego uczynił.  
Jakżeby coś trwać mogło, gdybyś Ty tego nie chciał?  
Jak by się zachowało, czego byś nie wezwał?  
Oszczędzasz wszystko, bo to wszystko Twoje,  
Panie, miłośniku życia!*

Mdr 11, 24-26

Przedstawiony powyżej jeden z najbardziej słynnych obrazów Claude'a Moneta (1840-1926), zatytułowany *Staw z lilią wodną* bądź *Symfonia zieleni* (National Gallery, Londyn), jest przykładem impresjonizmu, kierunku w malarstwie i rzeźbie zapoczątkowanego w latach sześćdziesiątych XIX w. we Francji. Celem impresjonistów było maksymalne zbliżenie do natury oraz utrwalanie zjawisk jednostkowych. Zrodziło to potrzebę studium krajobrazu w oświetleniu naturalnym i obserwowania zmian koloru w kolejnych porach dnia. Z pewnością każdy z nas odbiera te kolory w sposób odmienny. Na spektrum autyzmu patrzymy podobnie jak na obraz Moneta. Jeden w osobie z autyzmem widzi kogoś kto nie mówi, ale potrafi komunikować. Drugi widzi w niej kogoś, kto krzyczy i pewnie niczego nie rozumie. A trzeci – tylko dziwactwa.

Zatrzymajmy jeszcze przez chwile wzrok na moście, łączącym dwa brzegi. Przez Legnicę, miasto, w którym spotkaliśmy się, przepływają trzy rzeki: Kaczawa, Czarna Woda i Wierzbiak oraz trzy potoki mające źródła nieopodal miasta: Kopanina, Pawłówka i Lubiatówka. W Legnicy zbudowano prawie sześćdziesiąt mostów. Ale jest tu też most wyjątkowy, który łączy dwa

brzegi. To most przerzucony w 1999 roku, kiedy diecezja legnicka zaprosiła osoby z różnymi niepełnosprawnościami do wyjścia z domów, aby się spotkać z innymi<sup>1</sup>. Przez ten most przechodzą pielgrzymki do sanktuarium maryjnego w Krzeszowie, dążący na spotkania opłatkowe, bale sylwestrowe, warsztaty terapii zajęciowej. Przechodzą przez niego nie tylko parafie, instytucje działające na rzecz osób niepełnosprawnych, ale także gminy, ośrodki pomocy społecznej i placówki kultury. Ten most połączył nas na II Kongresie Osób Niepełnosprawnych Diecezji Legnickiej w trosce o życie duchowe osób niepełnosprawnych.

### 1. Tajemnica osoby z autyzmem

Spotkanie na moście to symbol katechezy osób z autyzmem. Aby przeprowadzić katechezę, a więc spotkać się na moście, trzeba ten most zbudować. Niewiele osób w tak zwanej normie intelektualnej chce poznać tajemniczy świat autyzmu. Nieliczni zaczynają budować prawdziwe mosty łączące z tym światem<sup>2</sup>.

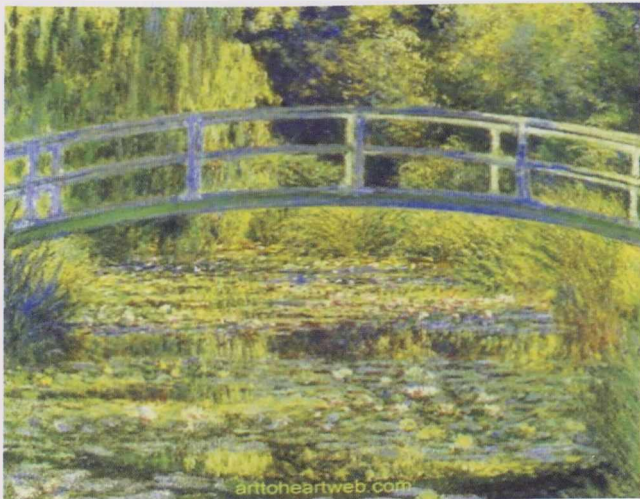
Specjaliści przychodzą nam z pomocą precyzyjnie sformułowanymi określeniami. Głównymi objawami autyzmu są: jakościowe niepra-

widłości wzajemnych interakcji społecznych, jakościowe nieprawidłowości w porozumiewaniu się oraz ograniczone, powtarzające się i stereotypowe wzorce zachowania, zainteresowań i aktywności.

Autyzm to niezmiernie skomplikowane, biologicznie uwarunkowane zaburzenie rozwojowe, które jest przyczyną trudności:

- w postrzeganiu świata,
- w uczeniu się,
- w porozumieniu,
- w kontaktach społecznych.

Autyzm to zjawisko złożone i dlatego trudne do zdefiniowania. Mówiąc o osobach z autyzmem trzeba pamiętać o całym spektrum trudności, z jakimi się zmagają, a jednocześnie o tym, że problemy występują u każdej z osób w innym natężeniu. Trzeba więc budować wiele mostów, aby wszystkie te osoby spotkać. U większości z nich występują zaburzenia w percepcji świata przez zmysły. Osoby te inaczej odbierają obrazy



i dźwięki, inaczej odczuwają dotyk. Wiele z nich jest nadwrażliwych na hałas, światło, zapach, przejawia zmniejszoną wrażliwość na ból. Inny sposób odbioru rzeczywistości powoduje, że osoby z autyzmem tworzą własny, specyficzny obraz świata (własną wyspę). Mają także trudności z klasycznym, powszechnym rozumieniem, budowaniem mostów dialogu, przyjaźni i okazywaniem emocji.

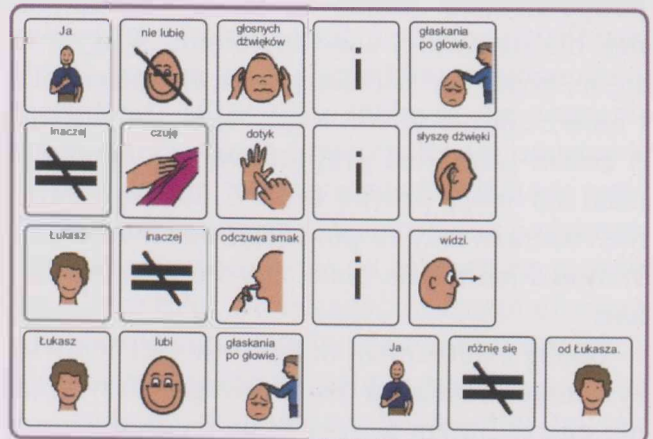
Jednak i my (rodzice, przyjaciele, katecheci) mamy trudności w budowaniu mostu dialogu, nie potrafimy komunikować z osobami z autyzmem. Ponad połowa z nich przez całe życie nie mówi, u wielu umiejętność ta rozwija się późno. Jednym z mostów, na którym można spotkać takie osoby jest świat AAC – *Augmentative and Alternative Communication* (wspomagająca i alternatywna komunikacja)<sup>3</sup>. Przedsiębiorstwo

społeczne Pracowni Rzeczy Różnych SYNAP-SIS, gdzie są zatrudnione osoby z autyzmem, opracowało następujący tekst<sup>4</sup>.

„Ja nie lubię głośnych dźwięków i głaskania po głowie.

Inaczej czuję dotyk i słyszę dźwięki Łukasz inaczej odczuwa smak i widzi.

Łukasz lubi głaskanie po głowie – ja różnię się od Łukasza”<sup>5</sup>.



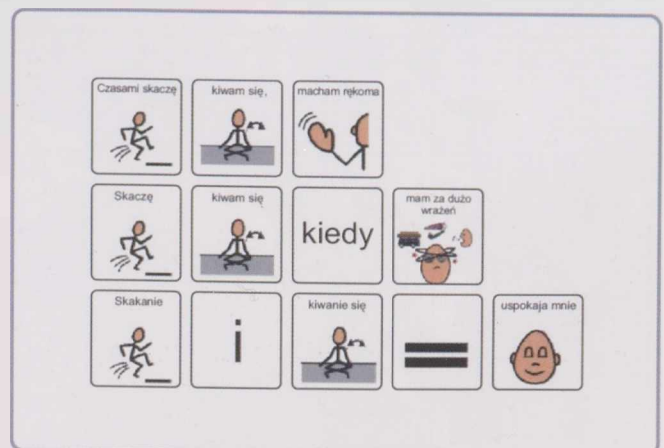
Od pewnego czasu możemy lepiej poznać świat osób z autyzmem i spotkać się z nimi na moście dialogu. Oto kolejne spotkanie, na którym bardziej się poznajemy:

„Czasami skaczę, kiwam się, macham rękoma.

Skaczę, kiwam się

kiedy mam za dużo wrażeń.

Skakanie i kiwanie uspokaja mnie”.



Świat osób z autyzmem, który od niedawna zaczynamy odkrywać, nadal pozostaje tajemnicą. Wiemy, że osoby z autyzmem mają trudności w wyrażaniu uczuć. Nie zawsze adekwatnie do swego stanu okazują emocje. Mają też problemy z interpretacją tego, co wyrażają inni. Dlatego nie zawsze wiemy co one czują.

Osoby z autyzmem mają trudności z rozumieniem abstrakcyjnych wypowiedzi. Wszystkie komunikaty odbierają bardzo dosłownie. Kiedyś podszedł do mnie dwudziestoletni Jacek z Ekonomicznej Szkoły Policealnej w Lublinie. Ponieważ był pogodny, więc poprosiłem go, żeby mi opowiedział jakiś dowcip. Jacek mówi: OK, znam jeden i zadaje mi pytanie: „Jakie jest najlepsze danie Chucka Norrisa?”. Wiedzą państwo? Ja nie wiedziałem. Jacek mi odpowiedział: „Danie w mordę”. Coś mi jednak nie pasowało, więc spytałem: „A czym to się je, łyżką czy widelcem?”. Jacek spoważniał i mówi: „Ja nie wiem. Nigdy tego nie jadłem”. A zatem Jacek jest przygotowany – odpowiedział na moją prośbę o żart. Ale tego żartu nie rozumie, leży to poza jego możliwościami. Wchodzi jednak na most, aby się z nami spotkać.

Osoby z autyzmem mają trudności z nawiązywaniem kontaktu wzrokowego. Zazwyczaj nie patrzą innym w oczy. Mają trudności z odczytywaniem komunikatów niewerbalnych. Nie umieją interpretować mimiki twarzy, intonacji głosu. Nie rozumieją mowy ciała. Potwierdzają to kolejne piktogramy z SYNAPSIS:

„Lubię poznawać nowe osoby,  
ale trudno mi to robić.  
Trudno mi zrozumieć gesty,  
mimikę i ton głosu.  
Ciężko mi zrozumieć emocje.  
Według mnie ważniejsze są słowa.”



Osoby z autyzmem źle znoszą zmiany. Trudności w interpretowaniu zdarzeń i odkrywaniu społecznego znaczenia zachowań innych ludzi są przyczyną ich samotności i dezorientacji, dlatego by czuć się bezpiecznie, często działają rutynowo i powtarzają te same słowa i czynno-

ści. Z relacji osób z autyzmem wynika, że choć są one świadome swojego stanu, chcą włączać się w życie społeczne. Mogą pomóc im w tym specjaliści; indywidualnie sprofilowana terapia, a w przypadku dorosłych – praca.

## 2. Jan Paweł II i Benedykt XVI – konstruktorzy mostów między światem pełnosprawnych i niepełnosprawnych

Dosłownie przetłumaczony, pochodzący ze starożytności rzymskiej tytuł *pontificus maximus* oznacza: *najwyższy budowniczy mostów*, określa więc zadanie następcy św. Piotra. Jan Paweł II w czasie budowania rozlicznych mostów między kulturami, religiami itd. budował mosty łączące ze światem osób z różnymi niepełnosprawnościami. W swojej katechezie nie omijał problemów najtrudniejszych. Był pierwszym, który postawił bardzo trudne pytanie teologiczne: „Czy człowiek z zaburzeniami umysłowymi jest stworzony na obraz i podobieństwo Boże?”.

W przemówieniu wygłoszonym podczas międzynarodowej konferencji zorganizowanej w 1996 r. w Rzymie przez Papieską Radę ds. Duszpasterstwa Służby Zdrowia, która zgromadziła kilka tysięcy naukowców i ekspertów z ponad stu krajów, Jan Paweł II odpowiedział na wcześniej cytowane, postawione pytanie. Przytaczał miarodajne słowa Biblii, zadawał kolejne, niepokojące pytania i na nie odpowiadał. Przypomniawszy, że przekonanie o tym, iż człowiek został stworzony na obraz i podobieństwo Boże, leży u podstaw antropologii chrześcijańskiej. Mówi o tym pierwszy rozdział Księgi Rodzaju (zob. 1,26). Papież podkreślił, że myśl filozoficzna i teologiczna dostrzega we władzach umysłowych człowieka, a więc w jego rozumie i woli, najwyraźniejszy znak podobieństwa do Boga. Władze te bowiem czynią człowieka zdolnym do poznania Stwórcy i nawiązania z Nim dialogu. Są przywilejem, który czyni z istoty ludzkiej osobę. Jan Paweł II przypomniał nauczanie św. Tomasza z Akwinu, który w swoich rozważaniach ujął tę prawdę następująco: „Osoba oznacza to, co najszlachetniejsze w całym wszechświecie, a więc istotę, która posiada naturę racjonalną”<sup>6</sup>. Ojciec święty uściślił tę wypowiedź słowami: „Cały człowiek – a więc nie tylko jego dusza duchowa wraz z umysłem

i wolną wolą, lecz także jego ciało – ma udział w godności obrazu Boga”. Dwukrotnie przywołał nauczanie Katechizmu Kościoła Katolickiego, który stwierdza, że ciało człowieka „jest ciałem ludzkim właśnie dlatego, że jestżywiane przez duszę duchową, i cała osoba ludzka jest przeznaczona, by stać się w Ciele Chrystusa świątynią Ducha” (KKK 364). Święty Paweł napisał: „Czyż nie wiecie, że ciała wasze są członkami Chrystusa [...], że już nie należycie do samych siebie? Chwalcie więc Boga w waszym ciele!” (1 Kor 6,15.19-20). Wynika stąd konieczność szacunku dla własnego ciała, a także dla ciała drugiego człowieka, szczególnie jeśli jest ono dotknięte cierpieniem (por. KKK 1004)<sup>7</sup>.

Jan Paweł II podkreślił, że każdy człowiek jest celem samym w sobie, a więc nie może być w żadnym wypadku wykorzystywany jako środek do osiągnięcia innych celów, nawet w imię dobrobytu i postępu całej wspólnoty. Bóg, stwarzając człowieka na swój obraz, pragnął dać mu udział w swoim panowaniu i chwale. Powierzając mu troskę o całe stworzenie, miał na uwadze jego twórczą inteligencję i odpowiedzialną wolność. Jan Paweł II powołuje się w swoim przemówieniu na Sobór Watykański II, który zgłębiając tajemnice człowieka, otworzył horyzonty niedostępne umysłowi ludzkie-

mu. Papież przypomniał konstytucję *Gaudium et spes*, która wyraźnie wskazuje na „pewne podobieństwo pomiędzy jednością Osób Boskich, a jednością dzieci Bożych w prawdzie i miłości” (KDK 24). Prawdą ważną dla każdego, a szczególnie dla osób z niepełnosprawnością intelektualną czy autyzmem, jest to, że kiedy Bóg kieruje spojrzenie na człowieka, pierwszą rzeczą, jaką w nim dostrzega i kocha, nie są dzieła, których ten potrafił dokonać, lecz obraz samego siebie – obraz Boży. Właśnie ten obraz czyni człowieka, który został „ustanowiony [przez Boga] panem nad wszystkimi stworzeniami ziemskimi” (KDK 12), zdolnym do poznania i miłowania swego Stwórcy. Na tej podstawie Kościół uznaje, że wszyscy ludzie mają tę samą godność, i dostrzega w nich tę samą podstawową wartość, niezależnie od różnych czynników wynikających z okoliczności. A zatem niezależnie również od niepełnosprawności intelektualnej, autyzmu czy zespołu Aspergera.

Czy każdy człowiek z zaburzeniami umysłowymi jest stworzony na obraz i podobieństwo Boże? Pytanie to doczekało się jasnej odpowiedzi Magisterium Kościoła. Każda osoba, bez względu na wielkość zaburzeń psychicznych, jest stworzona na obraz i podobieństwo Boga. W sferze ontologicznej wiara i rozum zgodnie uznają w osobach z wszelkimi zaburzeniami



umysłowymi pełną godność ludzką. Jan Paweł II podkreślił jednak, że w sferze deontologii pozostaje jeszcze wiele do zrobienia. Zwrócił uwagę zwłaszcza na problem obojętności wobec tych osób i na zachowania, które przekreślają ich godność. Zauważył, że cierpienia związane z zaburzeniami umysłowymi, które postrzegane są jako najbardziej absurdalne i niezrozumiałe, upodabniają te osoby do Chrystusa i czynią je uczestnikami Jego odkupieńczej męki. Współczesne nauczanie Kościoła zachęca chrześcijan, aby przez konkretne działania udowodnili, że żadne dolegliwości umysłowe nie stwarzają nieprzebytych przepaści ani nie uniemożliwiają relacji autentycznej miłości z tymi, którzy na nie cierpią. Co więcej, chrześcijanie powinni kształtować w sobie postawę szczególnej wrażliwości na te osoby, gdyż to do nich – jako prawdziwie ubogich – należy Królestwo Niebieskie. Posoborowe nauczanie Kościoła głosi tę prawdę nie tylko wówczas, gdy najwznioślejsze władze umysłowe człowieka są w znacznym stopniu ograniczone, ale także wtedy, gdy one wręcz zanikają. W nauczaniu odnajdujemy zachętę do wspólnego zaangażowania na rzecz tych osób i odpowiedniego wykorzystania zasobów ludzkich, naukowych i społeczno-ekonomicznych, a więc owoców nauki i wiary, medycyny i duszpasterstwa.

Sobór Watykański II wpłynął na rozwój dialogu pomiędzy wiarą i kulturą. Oczywista stawała się groźba, że będzie wzrastać dramatyczny dystans pomiędzy Kościołem a ruchami kulturalnymi, rozwijającymi się na całym świecie. Nauczanie Kościoła, także w kontekście osób niepełnosprawnych, zwracało uwagę, że współczesny świat, zafascynowany zdobyczami i osiągnięciami w dziedzinie nauki i techniki, chwilami traci orientację i daje wiarę ideologiom i kryteriom etycznym niezgodnym z duchem Ewangelii. Kościół wciąż poszukuje nowych form dialogu, który sprawi, że oryginalność ewangelicznego orędzia przeniknie do współczesnych umysłów i serc. Istnieją dwa główne, uzupełniające się aspekty tego zagadnienia; odpowiadają one dwóm wymiarom, w których działa Kościół. Pierwszym z nich jest ewangelizacja kultur, drugim – obrona każdego człowieka i jego prawa rozwoju, bez względu na jakiegokolwiek ograniczenia. Kościół ma świadomość, że czeka go długi i ważny proces inkulturacji, aby Ewangelia mogła przeniknąć do samej istoty kultur. Inkulturacja wiary jest zadaniem, które należy do całej wspólnoty kościelnej, a nie tylko do katechezy. Sama katecheza bowiem z wielu przyczyn nie jest w stanie sprostać temu wyzwaniu. Mimo to spoczywa na niej ogromna odpowiedzialność za inkultu-



rację wiary, gdyż może ona otwierać specyficzne przestrzenie do jej realizowania. Głoszenie Ewangelii poszczególnym chrześcijanom i jej wyrażanie w katechezie polega na szukaniu konkretnych dróg zbawienia każdego człowieka żyjącego w określonej kulturze

*Pontificus maximus* – budowanie mostów to zadanie następcy św. Piotra. Współcześnie realizuje je Benedykt XVI. Dzięki jego zaangażowaniu w pracę na rzecz niepełnosprawnych rozwiali swoje wątpliwości ci, którzy nie wiedzieli, czy Komunię Świętą mogą przyjąć osoby z niepełnosprawnością w stopniu głębokim bądź niemające możliwości komunikacji werbalnej, co często dotyczy osób z autyzmem. Benedykt XVI w Posynodalnej adhortacji apostolskiej *Sacramentum caritatis*, będącej wyrazem troski o zapewnienie Komunii świętej wszystkim osobom niepełnosprawnym intelektualnie, podkreśla, że otrzymują one Eucharystię w wierze, również w wierze ich rodziny lub wspólnoty, która im towarzyszy (Sc 58). Benedykt XVI przyczynił się więc do tego, że proboszczowie i katecheci, którzy czasami dzielili niepełnosprawnych na tych, którzy mogą i którzy nie mogą przystąpić do sakramentów inicjacji chrześcijańskiej ze spokojem mogą budować most; warunkiem przejścia tego mostu nie jest stopień niepełnosprawności, lecz wiara rodziny lub wspólnoty, która towarzyszy osobom niepełnosprawnym.

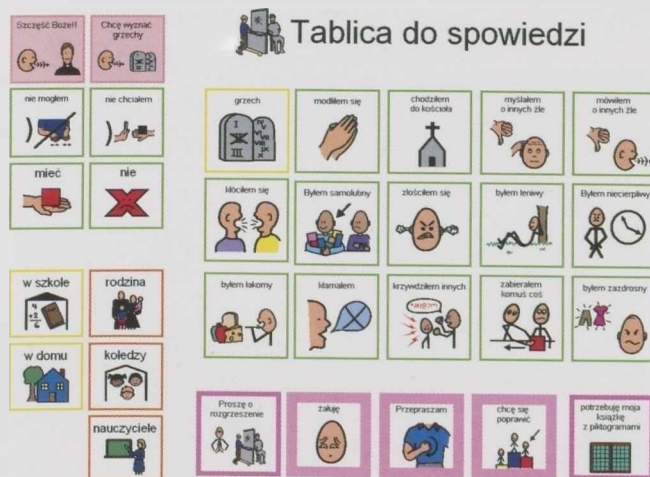
### 3. Katecheza osób ze spektrum autyzmu

Katecheza osób z autyzmem opiera się przede wszystkim na Piśmie Świętym, które uczy, że każdy człowiek został stworzony „na obraz Boży” (Rdz 1,27) i jest zdolny do poznania oraz miłowania swego Stwórcy (por. KDK 12). Termin «katecheza» pochodzi od greckiego czasownika katecheo: „wołać z góry”, ale również: „wywoływać echo”<sup>8</sup>. Katecheza osób z autyzmem jest trudnym wyzwaniem wywołania echa słowa Bożego: „A Bóg widział, że wszystko, co uczynił, było bardzo dobre” (Rdz 1,31).

Katecheza osób ze spektrum autyzmu wymaga przygotowania indywidualnych, a w niektórych przypadkach grupowych programów katechetycznych. Istotne jest, aby katecheci na miarę swoich możliwości – przed przygotowaniem i zatwierdzeniem przez biskupa diecezjalnego indywidualnego lub grupowego programu nauczania – dobrze poznali specy-

fikę autyzmu. Wykaz całościowych zaburzeń rozwojowych według ICD-10 pozycja F84.0-9 ukazuje całe spektrum tego problemu: autyzm dziecięcy (obejmuje: autyzm wieku dziecięcego, psychozę dziecięcą, zespół Kanner’a), autyzm atypowy (obejmuje: atypową psychozę dziecięcą, niepełnosprawność intelektualną z cechami autystycznymi), zespół Retta, inne dziecięce zaburzenia dezintegracyjne, zaburzenia hiperkinetyczne z towarzyszącą niepełnosprawnością intelektualną i ruchami, zespół Aspergera (obejmuje: psychopatię autystyczną i schizoidalne zaburzenia dziecięce) oraz inne całościowe zaburzenia rozwojowe i zaburzenia rozwojowe nieokreślone.

Jeśli autyzm łączy się z niepełnosprawnością intelektualną, w pracy należy zastosować *Podstawę programową dla osób z niepełnosprawnością intelektualną* oraz dydaktykę dla osób z autyzmem<sup>9</sup>. Na przykład w przygotowaniu do spowiedzi kogoś, kto zna piktogramy można wykorzystać tablicę przygotowaną dla Daniela; dla innych trzeba opracować inną, choć podobną<sup>10</sup>.



Katecheza osób z autyzmem wymaga zbudowania przynajmniej dwóch trwałych mostów. Jeden ma łączyć z rodziną, drugi – z parafią.

#### 3.1. Most, który łączy z rodziną

W budowaniu mostu łączącego z rodziną należy pamiętać o trzech fundamentalnych przesłach, opisanych w projekcie *Podstawy programowej katechezy*, która niedługo się ukaże.

1. Postawy rodziców wobec rodzin dziecka z autyzmem są różne. Reakcje środowiska na te rodziny często wpływają z braku świadomości, z jakimi trudnościami się one borykają. Współpraca z rodzicami ma zapobiegać nie

tylko marginalizacji rodzin dzieci z autyzmem, ale także – zgodnie z misją ewangelizacyjną – automarginalizacji rodzin, które pod wpływem szoku zamykają się w kręgu własnych problemów.

2. Współpraca z rodzicami ma podkreślać prawdę, że wychowanie religijne nie ogranicza się do posyłania dziecka do kościoła czy na katechezę. Rodzice przez swój przykład i słowo mają doprowadzić dziecko do Chrystusa i nauczyć je przyjacielskiego dialogu z Nim, ciągłego odpowiadania na wezwania Boże. Jednak praktyka wykazuje, że często rodzice, biorąc pod uwagę deficyty licznie występujące u dzieci z autyzmem, z obawą i rezerwą podchodzą do ich wychowania religijnego. Dlatego posługa katechetyczna wobec tych rodzin w parafii i w szkole powinna cechować się dużą troską, serdecznością oraz otwartością na ich problemy i wątpliwości. Istnieje konieczność tworzenia ewangelicznego klimatu, w którym rodzice będą mieli poczucie towarzyszenia im na drodze religijnego wychowania dzieci.

Takie rodziny można również skontaktować z grupami wspólnoty ruchu Wiara i Światło, Cichych Pracowników Krzyża bądź innymi wspólnotami przeżywającymi po chrześcijańsku tajemnicę niepełnosprawnego dziecka w rodzinie.

### 3.2. Most, który łączy z parafią

W budowaniu mostu łączącego z parafią istotne są cztery przesła, o których mówi projekt *Podstawy programowej katechezy*.

1. Obecnie rodzi się niebezpieczeństwo, że po objęciu nauką religii w szkołach prawie wszystkich osób z autyzmem (prawie, bo nauka nie obejmuje małych dzieci i ludzi dorosłych) zostanie przeoczone to, że katecheza, będąc „ze swej strony aktem eklezjalnym” (DOK 78), domaga się przede wszystkim uznania Kościoła jako jej prawdziwego podmiotu. On bowiem jest rzeczywistym nauczycielem wiary, którego nie mogą zastąpić inne podmioty życia społecznego, np. szkoła czy ośrodek szkolno-wycho-



3. Katecheta ma obowiązek dotarcia do wszystkich rodziców, także tych oddalonych od Kościoła. Wśród działań podejmowanych od niedawna należy wymienić możliwość kontaktu dwóch rodzin: rodziny zaniedbanej religijnie z rodziną żywej wiary. W takim katechumenacie międzyrodzinnym chodzi o doprowadzenie rodziny zaniedbanej religijnie bądź zamkniętej w swoich problemach do dojrzałości w wierze.

wawczy, a więc tym bardziej nie mogą one stanowić jedyne miejsca jej realizacji i rozwoju. Katecheza jest też podstawowym sposobem wtajemniczenia chrześcijańskiego i „jest ściśle złączona z sakramentami wtajemniczenia” (DOK 65), co urzeczywistnia się najbardziej i najskuteczniej w parafii.

2. Skuteczność katechezy osób z autyzmem uzależniona jest od wspólnoty wiary i miłości

braterskiej. Od początku istnienia Kościoła katecheza nie była przedsięwzięciem indywidualnym, lecz dokonywała się we wspólnocie. Zadaniem proboszcza jest nie tylko zorganizowanie w parafii katechezy dla osób z autyzmem, ale także stworzenie klimatu wiary i braterskiego przyjęcia tych grup katechetycznych. Sama otwarta postawa proboszcza nie wystarczy. Powinien on stworzyć taką wspólnotę chrześcijańską, w której nikt nie będzie marginalizowany, a która przez świadectwo życia stanie się sama w sobie żywą katechezą.

3. Istotne jest, aby osoba z autyzmem była traktowana zgodnie z jej wiekiem rzeczywistym, a nie intelektualnym. Młoda osoba z autyzmem powinna być traktowana jak młoda osoba, dorosły jak dorosły, a nie do końca życia jak dziecko. Zadaniem katechety i całej wspólnoty parafialnej jest przeciwstawienie się temu, by osoby z autyzmem działały poniżej ich realnych możliwości; osoby te bowiem mają tendencję do zaniżania swoich umiejętności.

4. Ważne jest, aby parafie zapewniły osobom z autyzmem możliwość przyjęcia wszystkich sakramentów wtajemniczenia chrześcijańskiego we właściwym wieku oraz wzięcia udziału w normalnym programie przygotowań. Dla większości dzieci i młodzieży z autyzmem może to mieć miejsce w wieku, w jakim zazwyczaj ten sakrament jest przyjmowany w danej parafii lub diecezji. Decyzja o przełożeniu na późniejszy czas przyjęcia jakiegoś sakramentu może być podjęta za zgodą rodziców (opiekunów prawnych). Kryterium przyjęcia sakramentów to nie poziom intelektualny, lecz wiara osób z autyzmem lub – w przypadku braku możliwości komunikacji werbalnej – wiara ich rodziców czy wspólnoty, która im towarzyszy (Sc 58).

\* \* \*

Na zakończenie warto przytoczyć artykuł Sali – piętnastoletniej osoby z autyzmem, zapisany metodą Ułatwionej Komunikacji, który ukazał się w czasopiśmie „Radość Mówienia”<sup>11</sup>. Trzeba jednak pamiętać, że wiele osób z autyzmem nigdy nie wypowie (nie napisze) takich słów.

„Do napisania tego artykułu skłoniło mnie moje doświadczenie z autyzmem. Jestem osobą autystyczną, która nie potrafi rozmawiać w normalny sposób z ludźmi. Moimi ustami jest klawiatura komputera. To jest sposób komunikacji z innymi ludźmi.

Ciekawi mnie wszystko co dotyczy szukania odpowiedzi na postawione pytania, o sens cierpienia. Nie rozumiem wszystkich aspektów działania Boga. To jednak nie może być przyczyną oskarżania Boga o pewien rodzaj despotyzmu. Bóg jest miłością bezgraniczną. Ten kto odpowiada za cierpienie jest oszustem, który podszywa się pod Boga. Trzeba silnej wiary i mocy Bożej by przeżyć cierpienie. Z Biblii dowiadujemy się o silnej wierze proroka Eliasza.

Gdy był na górze Karmel to pokazał jak bardzo ufa swemu Panu.

Lecz później opadł z sił i zaczął się bać Achaba i Izabel.

Jego postawa rezygnacji, uświadamia nam naszą słabość i brak wiary. To jest przyczyna naszych cierpień. Zawsze, gdy brakuje nam sił musimy spojrzeć na Jezusa, który na krzyżu cierpiał i nie zwątpił.

Gdy mamy takie chwile, w których nie chcemy żyć to właśnie miłość Bożego Syna jest taką motywacją.

Autyzm jest okrutny. Człowiek wszystko ro-



zumie, ale nie umie opanować swoich emocji. Jest postrzegany jako nienormalny.

Gdy chcę zachować się normalnie, to wówczas sprawia mi to ogromny kłopot. To powoduje moje ostre zachowania.

Zamknięte koło, taki to już los autysty.

Tylko nadzieja, że Bóg mnie widzi i pomaga mi przeżyć kolejne dni, daje mi poczucie otuchy i zapewnia nadzieję życia normalnego w wieczności.

Tego również wam życzę, abyście trwali w nadziei.

Bóg niech was wspiera w waszym cierpieniu”.

Katecheza osób z autyzmem polega na towarzyszeniu im we wchodzeniu na drogę życia chrześcijańskiego. Stosując podstawową zasadę wierności Bogu i człowiekowi, katecheta może wybrać dogodny dla każdej osoby i siebie metody z pedagogiki specjalnej, musi jednak pamiętać, że korzystanie z dorobku dydaktyki nie zwalnia go z myślenia o Bożej pedagogii. Współczesna katecheza osób z autyzmem w Polsce musi skupić się na próbie zintegrowania swoich oddziaływań ze szkołą, wspólnotą parafialną i – przede wszystkim – z rodziną. Trzeba jednak podkreślić, że „zintegrowana” nie oznacza „umieszczona wewnątrz” np. szkoły, lecz połączona siecią wzajemnych relacji odzwierciedlających miłość, która pozwala rozpo-

znawać uczniów Jezusa. Bóg nie jest abstrakcją, ale Żyjącym, z którym nawiązujemy relację. W tej relacji nasza umiejętność rozumowania jest względna. Osoba z autyzmem nie może być postrzegana jako dziwna i pozbawiona kontaktu z rzeczywistością. Trzeba docenić te jej możliwości w takiej mierze, w jakiej je ona posiada. Jest to ewangeliczna służba niepełnosprawnym, aby nie zatracili swoich talentów, lecz je pomnożyli. Każdy człowiek bowiem, także osoba z autyzmem, otrzymała je od Boga (por. Mt 25,14-30).

### Aneks. Prośba dziecka z autyzmem

1. Zobacz świat takim, jak ja go czuję.
2. Pracując ze mną, daj mi poczucie bezpieczeństwa.
3. Nie nudź mnie monotonnymi zajęciami, starymi i nudnymi pomocami.
4. Lubię ład i porządek, więc spróbuj sprostać moim wymaganiom.
5. Wykorzystuj moje indywidualne predyspozycje.
6. Uwierz w moje możliwości.
7. Nie zmuszaj mnie, gdy widzisz, że jeszcze dzisiaj nie jestem w stanie pokonać tej przeszkody.
8. Szukaj pomocy, gdy jesteś bezradny i nie wiesz co ze mną począć.
9. Mam prawo popełniać błędy, nim czegoś się nauczę.
10. Nie mów, że jestem do niczego wtedy, gdy Ty popełniasz błędy w mojej edukacji.
11. Spróbuj odczytywać treść moich nagannych zachowań, może chcę Ci coś w ten sposób przekazać.
12. Pracuj ze mną systematycznie.
13. Nie improwizuj, bądź do zajęć przygotowany.
14. Nie żałuj mi pochwał.
15. Eksperymentuj, czasami dotrzesz do mnie metodą, której nie ma w żadnej książce.
16. Pozwól mi przebywać z rówieśnikami.
17. Mów do mnie prostym, zrozumiałym językiem.
18. Dziel się doświadczeniem, które zdobyłeś w pracy ze mną.
19. Pomysłowość niech będzie Twoją cenną umiejętnością.
20. Współpracuj z moimi rodzicami.



<sup>1</sup> M. Zygmunt. *Jesteśmy dziećmi jednego Ojca*. „Nasz Dziennik” (2009) nr 194 <http://www.naszdziennik.pl/index.php?dat=20090820&typ=wi&id=wi13.txt> [20.08.2009 r.].

<sup>2</sup> Bez wątplenia w Polsce do tych nielicznych należą osoby tworzące Fundację SYNAPSIS. Zwięzłe definicje są zaczerpnięte z zakładki „autyzm” opublikowanej na: <http://www.synapsis.waw.pl/>. Natomiast inne doświadczenia pochodzą z pracy Fundacji ALPHA z Lublina. Zob. <http://autyzmlublin.pl/>

<sup>3</sup> A. Kiciński. *Katecheza osób z niepełnosprawnością intelektualną w Polsce po Soborze Watykańskim II*. Lublin 2007 s. 367-375.

<sup>4</sup> Fundacja SYNAPSIS przygotowała wiele nowych środków dydaktycznych i wskazówek dotyczących pracy z osobami z autyzmem. Niedawno powstała Pracownia Rzeczy Różnych SYNAPSIS, która jest pierwszym w Polsce przedsiębiorstwem społecznym dla osób z autyzmem. Zatrudnia 24 dorosłe osoby z autyzmem. Mieści się w Wilczej Górze pod Warszawą. Zakupy można zrobić w sklepie internetowym <http://www.rzeczyrozne.pl/>.

<sup>5</sup> W tekstach ze wszystkich tablic zachowano wersję oryginalną, bez korekty językowej.

<sup>6</sup> Jan Paweł II. Przemówienie do uczestników międzynarodowej konferencji poświęconej umysłowo chorym. *Każdy człowiek nosi w sobie obraz i podobieństwo*

*Boże*. Rzym 30.11.1996 r. OsRomPol 18:1997 nr 2, s. 47-48.

<sup>7</sup> Tamże s. 47.

<sup>8</sup> Jan Paweł II. *Katecheza u początków Kościoła*. Katecheza śródowa. 12 grudnia 1984. W: *Wierzę w Boga Ojca Stworzyciela*. Red. S. Dziwisz [i in.]. Watykan 1987 s. 13-14.

<sup>9</sup> Zob. A. Kiciński. *Katecheza osób z upośledzeniem umysłowym. Propozycja metody wspierającej rozwój religijny*. „Katecheta” 50:2006 nr 12 s. 66-72. Tenże. *Metody pracy z osobami z upośledzeniem umysłowym*. W: *W poszukiwaniu nowych metod katechetycznych*. Red. H. Słotwińska. Lublin: KUL 2006 s. 211-233. Tenże. *Katecheza przed I Komunią Świętą dziecka upośledzonego umysłowo*. Studium przypadku. W: *Eucharystia – pokuta i pojednanie w katechezie*. Red. J. Stala. Kielce: Jedność 2007 s. 245-264.

<sup>10</sup> A. Smyczek. Tablica do spowiedzi. W: Kiciński. *Katecheza osób z niepełnosprawnością intelektualną* s. 371.

<sup>11</sup> Rozmowa Sali z tatą na temat autyzmu zapisana metodą Ułatwionej Komunikacji. „Radość Mówienia” Biuletyn Klubu Ułatwionej Komunikacji oraz Klubu FORUM Dorosłych Osób z Autyzmem (2008) nr 3 s. 6. Zachowano wersję oryginalną, bez korekty językowej.

