

WOJCIECH OTRĘBSKI*
KATARZYNA KUBIK

USTOSUNKOWANIE ŚRODOWISKA AKADEMICKIEGO DO STUDENTÓW Z NIEPEŁNOSPRAWNOŚCIĄ – PRÓBA EKSPŁORACJI ZJAWISKA

Studenci z niepełnosprawnością zawsze obecni byli na uniwersytetach w Polsce, a zdecydowana większość z nich nie musiała korzystać ze specjalistycznego wsparcia, realizując program studiów. To oznaczałoby, że ich stopień niepełnosprawności był lekki, a sama dysfunkcja mało widoczna. W ostatnich kilku latach obserwujemy, że studia podejmowane są również przez grupę studentów z niepełnosprawnościami złożonymi, dającymi zdecydowanie bardziej rozległe ograniczenia w funkcjonowaniu (stopień umiarkowany i znaczny) i wyróżniające ich nie tylko funkcjonalnie, lecz także wizualnie na tle pozostałych studentów. Studenci ci nierzadko wymagają specjalistycznego wsparcia procesu dydaktycznego, bez którego nie są w stanie realizować program studiów.

Środowisko akademickie (pracownicy naukowo-dydaktyczni, studenci, pracownicy obsługi) raczej nie miało większych problemów z akceptacją studentów z niepełnosprawnością, wtapiających się w ogólną masę studiujących. Zjawisko nabiera zupełnie innego znaczenia dziś, kiedy grupa osób z niepełnosprawnością na polskich uczelniach wyższych jest zdecydowanie bardziej zróżnicowana ze względu na stopień dysfunkcyjności i zakres wymaganych działań wspomagających.

Pojawiające się przeszkody i bariery nie powinny być sprowadzane tylko do niedoskonałości architektonicznych budynków czy przestrzeni w kampusach. Z tym uczelnie zazwyczaj radzą sobie nieźle, wykorzystując różne źródła finansowania koniecznych adaptacji. Zdecydowanie należy także zwrócić uwagę na ustosunkowanie środowiska akademickiego wobec tej grupy studiujących. Sytuacja, w której pracownik naukowo-dydaktyczny zmuszony jest do wysiłku związanego z adaptacją materiałów dydaktycznych czy zmiany metod dydaktycznych, nauczenia się nowych sposobów komunikacji ze studentem, poświęcenia większej ilości czasu na realizację tego samego programu, niekoniecznie i nie zawsze pozytywnie usposabia go do studenta z niepełnosprawnością. Nierzadko spotkać się on może wręcz z niechęcią czy wrogością.

* Dr hab. Wojciech Otrębski, prof. KUL, Kierownik Katedry Psychologii Rehabilitacji, Instytut Psychologii, KUL; Katarzyna Kubik, Instytut Psychologii, KUL.

Aby można było temu zaradzić i lepiej przygotować środowisko akademickie do pracy z osobami niepełnosprawnymi, podjęliśmy się eksploracji tego tematu. Rozpoczynając od studiów teoretycznych, doszliśmy do koncepcji projektu badań empirycznych, dających możliwość wstępnej oceny ustosunkowania środowiska akademickiego do studentów z niepełnosprawnością. Efekty prowadzonych analiz przedstawiamy poniżej.

TŁO TEORETYCZNE EKSPLOWANEGO ZJAWISKA

Prowadzone dotychczas analizy teoretyczne i empiryczne upoważniają nas do wnioskowania o możliwych zmianach ustosunkowania osób względem innych obiektów/osób (Błoch, Doliński 2004; Böhner, Wänke 2004; Chan, Lee, Yuen, Chan 2002; Wojciszke 1986, 2005a, 2005b). Dochodzi do nich poprzez modyfikacje stereotypów, postaw czy uprzedzeń. W świetle rozważań teoretycznych wydaje się, iż zmiana negatywnego ustosunkowania może zostać dokonana w wyniku zablokowania kategoryzacji, czyli poprzez włączenie przedstawiciela grupy mniejszościowej do własnej na zasadzie podobieństwa. Bliższe poznanie osoby pozwala wyeliminować poczucie obcości wobec niej (Kofta 2004). Dzięki koncentrowaniu się na cechach indywidualnych relacja nabiera charakteru personalistycznego i osoba jest postrzegana podmiotowo, a nie stereotypowo. Częsty kontakt może z kolei oddziaływać na poprawę stosunku, szczególnie gdy spełnione są pewne warunki, np. dochodzi do wspólnej realizacji celów, spostrzega się podobne wartości u drugiej osoby (Larkowa 1970). Niezmiernie istotną rolę w kształtowaniu ustosunkowania odgrywają media, jak i osoby znaczące, autorytety. Pod wpływem autorytetów, np. rodziców, profesorów czy liderów grup, jesteśmy bardziej skłonni do zmiany ustosunkowania na bardziej pozytywne bądź negatywne (Weigl 2005; Leser, Price 2001).

Wyniki badań wskazują, iż dochodzi do obniżenia psychicznego dyskomfortu podczas wzajemnych interakcji, a jest to możliwe dzięki częstszym kontaktom bądź dostrzeżeniu pozytywnych cech osobowości u partnera interakcji. Ponadto gdy napływają drobne informacje niezgodne ze stereotypem lub gdy dochodzi do koncentracji na cechach sprzecznych z negatywnym stereotypem, może dojść do jego zmiany na bardziej pozytywny (model księgowania). W wyniku wspólnych interakcji łatwiej może dojść do powstania nadrzędnej kategorii My i postrzegania przedstawicieli z innej grupy jako „swoich”, bliższych i podobnych do nas samych (Ash, Bellew, Davies, Newman, Richardson 1997).

Przedmiotem naszych zainteresowań w prezentowanym projekcie jest ustosunkowanie środowiska akademickiego do studentów z niepełnosprawnością. Poznanie tego ustosunkowania pozwoli na przygotowanie rekomendacji i założeń dla programu treningu, kształtującego właściwe i pożądane odniesienia środowiska akademickiego do tej grupy studentów.

METODOLOGIA PROWADZONYCH BADAŃ

Celem podjętych badań było opisanie zróżnicowania stosunku środowiska akademickiego do studentów z obniżonym stopniem sprawności. Ustosunkowanie społeczności akademickiej jest bardzo istotnym czynnikiem, który może oddziaływać na samopoczucie studentów z niepełnosprawnością i ich poczucie przynależności do społeczności uniwersytetu. Jako środowisko akademickie uwzględniono trzy grupy: studentów (ST), pracowników naukowych (PN), pracowników administracji/obsługi (PAO). Badania prowadzone były na dwóch wydziałach Katolickiego Uniwersytetu Lubelskiego Jana Pawła II – Matematyczno-Przyrodniczym (WMP) i Nauk Humanistycznych (WNH).

PROBLEM, PROBLEMATYKA SZCZEGÓŁOWA I PRZYJĘTE HIPOTEZY

W kontekście założeń teoretycznych sformułowano następujący problem badawczy: *Jak zróżnicowany jest stosunek środowiska akademickiego do studentów z niepełnosprawnością? Uzyskanie odpowiedzi na tak postawiony problem badawczy możliwe było dzięki wcześniejszemu zanalizowaniu w ramach problematyki szczegółowej:*

Jaki jest stosunek pracowników naukowych i jego zróżnicowanie?

Jaki jest stosunek studentów i jego zróżnicowanie?

Jaki jest stosunek pracowników administracji/obsługi i jego zróżnicowanie?

Na podstawie przeglądu literatury przedmiotu postawiono dwie hipotezy:

H1: *Kobiety mają bardziej pozytywny stosunek do studentów z niepełnosprawnością niż mężczyźni.*

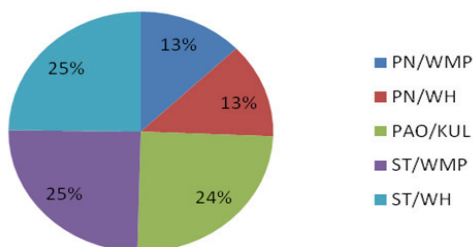
Z badań Ostrowskiej (1981) wynika, że kobiety mają częściej pozytywną postawę wobec osób z niepełnosprawnością. Może być to związane z tym, iż jest u nich lepiej rozwinięta empatia, lepiej wczuwają się w sytuację, np. osoby chorej, i są przygotowane do roli opiekunki. Ponadto badania Satcher i Dooley-Dickey (1992) wykazały, iż wśród studentów zarządzania zasobami ludzkimi białe studentki deklarowały najbardziej pozytywną postawę wobec osób z niepełnosprawnością. Biali studenci uzyskali niższe wyniki.

H2: *Osoby mające kontakt ze studentami z niepełnosprawnością mają wobec nich bardziej pozytywne ustosunkowanie.*

Z badań w brytyjskich college'ach wynika, że uczniowie mający już wcześniej kontakt z niepełnosprawnymi uczniami byli bardziej skłonni, by zawierać przyjaźnie ze studentami z niepełnosprawnością, lepiej rozumieli ich potrzeby (Ash, Bellew, Davies, Newman, Richardson 1997). Wiele badań wykazało też, iż kontakt z osobą z niepełnosprawnością pozytywnie oddziałuje na postawę wobec niej, redukuje zmieszanie i niepewność pojawiającą się w jej obecności (Larkowa 1970; Voeltz 1980; Esposito, Peach 1983, za: Leser, Price 2001; Hastings, Hewes, Lock, Witting 1996; Jonem, Wint, Ellis 1990, za: Brownlee, Carrington 2000, s. 104). Ponadto informacje uzyskane poprzez bezpośredni kontakt są najlepszą podstawą zmian stereotypów (Macrae i in. 1999).

BADANA GRUPA

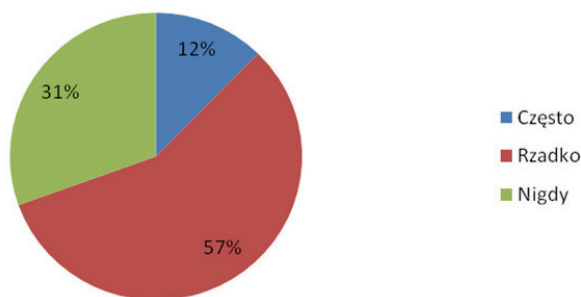
W badaniach wzięły udział 243 osoby, będące członkami społeczności akademickiej KUL. Badanych można podzielić na trzy główne grupy: pracownicy naukowcy (PN), pracownicy administracji/obsługi (PAO) oraz studenci (ST). PN i ST dodatkowo są przypisani do dwóch wydziałów: Nauk Humanistycznych (PN/WNH, ST/WNH) oraz Matematyczno-Przyrodniczego (PN/WMP, ST/WMP) (wykres 1).



Wykres 1. Rozkład procentowy badanych

Wśród wszystkich osób badanych 50,2% stanowią kobiety, a 49,8% mężczyźni. W badaniach wzięły udział osoby między 19. a 62. rokiem życia. Średnie wieku w poszczególnych grupach są następujące: PN – $M=36,1$; PR – $M=40,32$; ST – $M=21,68$.

Badani ponadto byli proszeni o wskazanie częstości kontaktu (regularny, sporadyczny, nigdy) ze studentem z niepełnosprawnością. Regularny kontakt deklarowało najczęściej pracowników naukowych z WMP (32,3%). Sporadycznego kontaktu doświadcza najczęściej pracowników administracji/obsługi (78,3%), a najliczniejszą grupą, która nigdy nie doświadczyła kontaktu ze studentami z niepełnosprawnością, są studenci WNH (46,7%). Większość badanych (57,2%) deklaruje sporadyczny kontakt (wykres 2).



Wykres 2. Procentowy rozkład częstości kontaktu ze studentem z niepełnosprawnością

METODY BADAŃ

Badania, których wyniki zaprezentowano, zostały przeprowadzone z wykorzystaniem trzech metod: Skali Akceptacji Niepełnosprawności, Dyferencjału semantycznego oraz Skali Postaw Wobec Osób Niepełnosprawnych.

1. *Skala Akceptacji Niepełnosprawności (SAI) – Disability Acceptance Scale*. Skala została wykorzystana, by określić, jak kształtuje się akceptacja studentów z niepełnosprawnością wśród sprawnych członków środowiska akademickiego. Założono, że akceptowanie faktu, iż osoba jest niepełnosprawna, powinno przyczynić się do powstania ogólnie pozytywnego stosunku wobec studenta z obniżonym stopniem sprawności.

Wersja Orkan-Łęckiej (1980) składa się z 25 stwierdzeń, w tym sześciu pozytywnych i dziewiętnastu negatywnych, do których osoba badana ustosunkowuje się na czteropunktowej skali: zdecydowanie się zgadzam (1), raczej się zgadzam (2), raczej się nie zgadzam (3), zdecydowanie się nie zgadzam (4). Im wyższy wynik liczbowy, tym wyższa akceptacja niepełnosprawności. Rozpiętość wyników wynosi od 25 do 100, z punktem średnim $M=62,5$, $SD=18,50$. Rzetelność w aspekcie jednolitości metody wynosi 0.92.

W niniejszych badaniach wykorzystano eksperymentalną wersję, którą opracowano w KPREh. KUL: *Skalę Akceptacji Niepełnosprawności*. Została ona zastosowana jednak w sposób nowatorski, gdyż badano nią akceptację studentów z niepełnosprawnością, jaką prezentuje sprawna społeczność akademicka. Wszystkie twierdzenia odnoszą się do osób z niepełnosprawnością w takim brzmieniu, by osoba sprawna mogła się do nich ustosunkować. By było to możliwe, zmieniono treść twierdzeń nr 15, 17, 20, tak by nie były sformułowane w pierwszej osobie, lecz w trzeciej.

2. *Dyferencjał semantyczny*. Dyferencjał semantyczny został wybrany ze względu na to, że mierzy stereotypy, pewną emocjonalną stronę znaczenia, stąd jest czuły na pomiar uczucia, a odporny na wyrachowane spostrzeganie (Czapiński 1978).

Twórcy dyferencjału semantycznego Osgood, Suci i Tannenbaum (1957) założyli, że konotacyjne znaczenie pojęcia (rozumiane jako zbiór cech określanych łącznie przez daną nazwę, ale nie wyznaczających jednoznacznie zakresu tej nazwy) może zostać zdefiniowane na kilku niezależnych wymiarach, które wyznaczają przestrzeń semantyczną (Czapiński 1978, s. 257). Badany musi odnieść się do dwóch przeciwstawnych przymiotników i określić, który bardziej i w jakim stopniu charakteryzuje wybrany obiekt, i na siedmiopunktowej skali zaznaczyć swoją odpowiedź.

Pary wybierano tak, by było możliwe opisanie cech, które można zaobserwować podczas interakcji. Wybrano także przymiotniki odnoszące się do umiejętności akademickich wymaganych przy efektywnym uczeniu się (metoda zawarta w Aneksie ze względu na brak jej publikacji). Zadaniem badanych było odniesienie się do trzydziestu jeden par przymiotników i określenie w każdej parze, który ich zdaniem charakteryzuje studenta z niepełnosprawnością i jak bardzo jest to cecha charakterystyczna dla studenta (bardzo silnie, ogólnie, nieznacznie, neutralnie). Przymiotniki negatywne mają przypisaną wartość minimalną – 1, a pozytywne maksymalną – 7. Na skali jest także punkt

neutralny – 4. Wybierany jest zazwyczaj wtedy, kiedy osoba nie jest w stanie określić swojego ustosunkowania jako pozytywnego bądź negatywnego.

3. *Skala Postaw Wobec Osób Niepełnosprawnych* (SPWON). Skala ta została wybrana do przeprowadzenia badań ze względu na to, że bada postawy wobec osób z niepełnością i z uwagi na satysfakcjonujące walory psychometryczne (Sękowski 1991).

Metoda ta została opracowana przy założeniu, że z posiadaniem postaw pozytywnych jest związane dostrzeganie podobieństw w zachowaniu, możliwościach, preferencjach i różnych formach aktywności między osobami sprawnymi i z niepełnością. W sytuacji dostrzeżenia różnic może pojawić się nieprzyjemne napięcie związane z dysnanssem poznawczym. Może ono zostać zniwelowane poprzez próbę odnalezienia cech wspólnych lub generalizację cech negatywnych. W wyniku generalizacji odmiennych zachowań bądź cech mogą powstawać negatywne postawy.

Skala zawiera 30 twierdzeń, wobec których badani ustosunkowują się na skali typu Likerta, poprzez wpisywanie cyfr: +3 (zdecydowanie zgadzam się), +2 (zgadzam się), +1 (raczej zgadzam się), -1 (raczej nie zgadzam się), -2 (nie zgadzam się), -3 (zdecydowanie nie zgadzam się). Wśród twierdzeń piętnaście jest negatywnych, podkreślających odmiennosć i trudności wynikające z bycia niepełnosprawnym, a piętnaście to stwierdzenia pozytywne dotyczące podobieństw i możliwości osób z niepełnością. Wynik zawsze jest dodatni, obejmujący wyniki od 0 do 180. Wyższy wynik świadczy o bardziej pozytywnej postawie wobec osób z niepełnością. Rzetelność skali uzyskana poprzez zbadanie w miesięcznym odstępie tej samej grupy wyniosła 0.82. Trafność oceniana poprzez obliczenie korelacji z wynikami *Skali Postaw Wobec Kalectwa* Klimasińskiego wyniosła 0.74.

UZYSKANE WYNIKI

Analizując ustosunkowanie środowiska akademickiego do studentów z niepełnością, obliczono wyniki średnie dla poziomu akceptacji osób niepełnosprawnych (SAI), postawy wobec osób niepełnosprawnych (SPWON) oraz ocen z dyferencjału semantycznego. Przeanalizowano także rozkłady uzyskanych wyników i porównano je między poszczególnymi grupami i podgrupami badanych oraz obliczono istotność różnic między nimi.

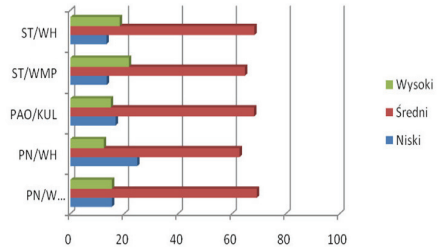
POZIOM AKCEPTACJI STUDENTÓW Z NIEPEŁNOSPRAWNOŚCIĄ W ŚRODOWISKU AKADEMICKIM

Opisując poziom akceptacji studentów z niepełnością w środowisku akademickim KUL, zauważa się dość dużą jego polaryzację, chociaż wyniki średnie wskazywałyby na to, że jest on wysoki (wykres 3). Zdecydowana większość (powyżej 60% bada-

nych we wszystkich grupach) deklaruje średni poziom akceptacji studentów z niepełnosprawnością. Są też i tacy, którzy swoją akceptację oceniają wysoko. Niepokojący natomiast jest fakt, że około 1/5 badanych deklaruje niską akceptację dla studentów z niepełnosprawnością. Szczególnie widoczne jest to w grupie pracowników naukowych Wydziału Nauk Humanistycznych (wykres 4).



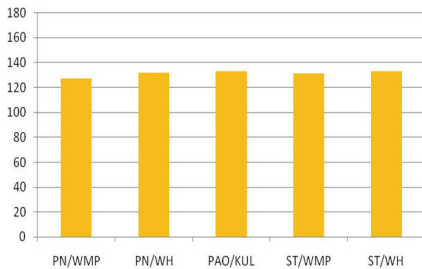
Wykres 3. Wyniki średnie – SAI



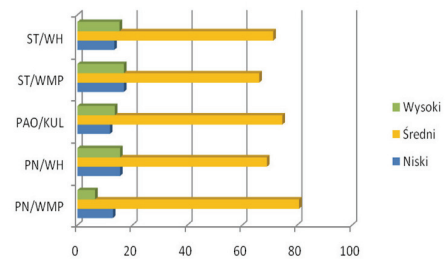
Wykres 4. Rozkład procentowy dla wyników w SAI

POSTAWY ŚRODOWISKA AKADEMICKIEGO WOBEC STUDENTÓW Z NIEPEŁNOSPRAWNOŚCIĄ

Bardzo podobną sytuację do przedstawionej powyżej dla poziomu akceptacji środowiska akademickiego KUL wobec studentów z niepełnosprawnością otrzymaliśmy, analizując jego postawy wobec osób niepełnosprawnych. Średnie uzyskane dla wszystkich badanych grup mieszczą się w przedziale dla wyników średnich (wykres 5). Z kolei rozkład wyników wskazuje również na jego dużą polaryzację. Większość badanych (powyżej 60%) deklaruje pozytywne postawy wobec studentów z niepełnosprawnością (w grupie PN/WMP jest to blisko 80%). Około kilkunastu procent w każdej z grup deklaruje postawę bardzo akceptującą, niestety, kolejne kilkanaście procent są to osoby prezentujące negatywną postawę wobec studentów z niepełnosprawnością (najwięcej w grupie ST/WMP) (wykres 6).



Wykres 5. Wyniki średnie – SPWON

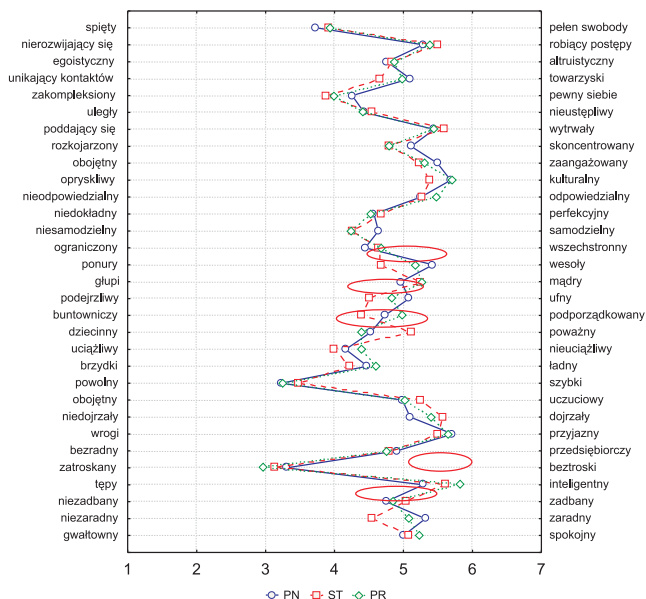


Wykres 6. Rozkład procentowy średnich w SPWON

CHARAKTERYSTYKI PRZYPISYWANE STUDENTOM Z NIEPEŁNOSPRAWNOŚCIĄ PRZEZ ŚRODOWISKO AKADEMICKIE

Zastosowanie metody dyferencjału semantycznego pozwoliło na uzyskanie informacji o tym, jakie charakterystyki są przypisywane studentom z niepełnosprawnością przez środowisko akademickie KUL.

Zestawiając wyniki uzyskane przez badane grupy (PN, PAO, ST), zauważono, iż zdecydowana większość charakterystyk (25 z 31) jest pozytywna. Jedyne w 5 parach uzyskane wyniki skierowane są w stronę negatywną. Sugerują one, że studenci z niepełnosprawnością spostrzegani są jako: *spięci, zakompleksieni, uciążliwi, powolni, zatroskani* (rysunek 1). Między badanymi grupami pojawiają się też różnice istotne statystycznie w opisie studentów z niepełnosprawnością. Dotyczą one pięciu par przymiotników: 1) *zaradny-niezaradny* ($p \leq 0,001$) – ocena uzyskana przez studentów różni się istotnie od oceny pracowników naukowych oraz administracji/obsługi, jest najniższa i może sugerować, iż studenci sprawni postrzegają studentów z niepełnosprawnością jako mniej zaradnych niż PN i PAO, 2) *inteligentny-tępy* ($p \leq 0,05$) – pracownicy administracji/obsługi istotnie lepiej postrzegają inteligencję studentów niż pracownicy naukowcy, 3) *poważny-dziecinny* ($p \leq 0,001$) – studenci postrzegają kolegów z niepełnosprawnością jako bardziej poważnych niż pracownicy naukowcy, 4) *ufny-podejrzliwy* ($p \leq 0,05$) – pracownicy administracji/obsługi postrzegają studentów z niepełnosprawnością jako bardziej ufnych niż studenci sprawni, 5) *wesoły-ponury* ($p \leq 0,001$) – pracownicy naukowcy postrzegają studentów z niepełnosprawnością jako bardziej wesołych niż studenci sprawni (rysunek 1).

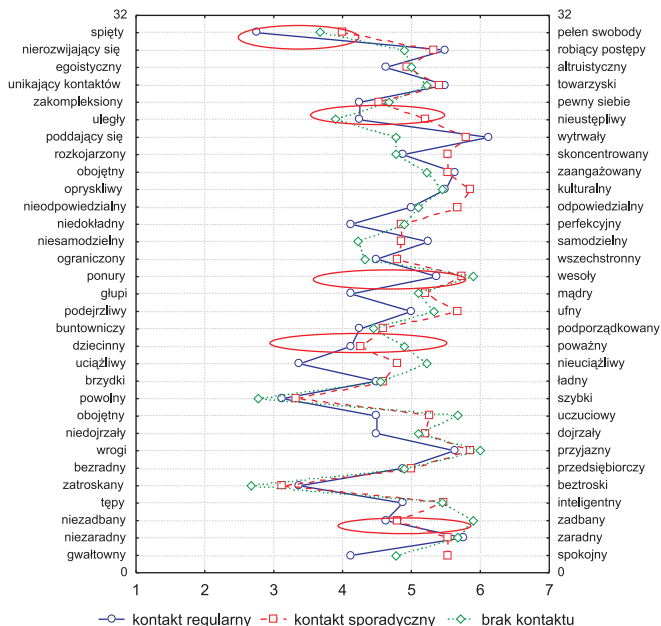


Rysunek 1. Charakterystyki przypisywane przez badane grupy (PN, PAO, ST) studentom z niepełnosprawnością oraz istotność różnic między nimi

Poszukiwaliśmy też zróżnicowania charakterystyk przypisywanym studentom z niepełnosprawnością ze względu na płeć badanych i częstość kontaktu z nimi. Okazało się, że pierwszy z czynników różnicuje charakterystyki przypisywane studentom z niepełnosprawnością przez pracowników naukowych Wydziału Matematyczno-Przyrodniczego, a drugi przez pracowników naukowych Wydziału Nauk Humanistycznych. Wśród pozostałych analizowanych grup różnice nie są istotne statystycznie.

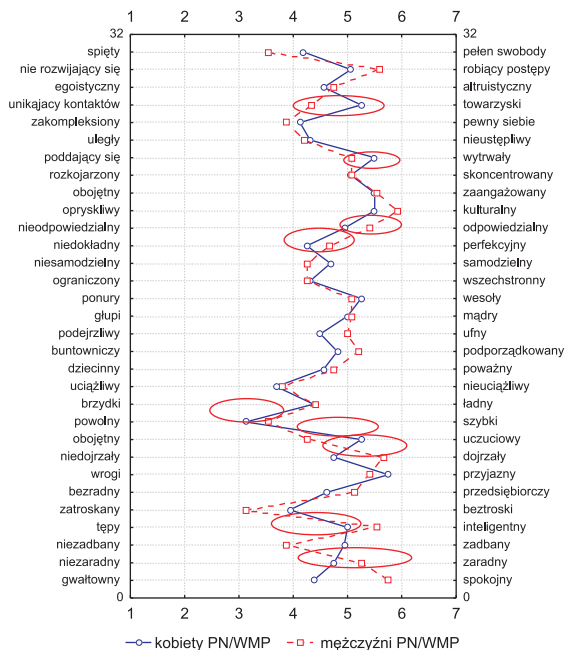
Częstość kontaktu ze studentami z niepełnosprawnością wśród pracowników naukowych WNH różnicuje pięć par przymiotników: 1) *gwałtowny-spokojny* ($p \leq 0,05$) – osoby z kontaktem sporadycznym oceniają studentów jako bardziej spokojnych niż osoby z kontaktem regularnym, 2) *uciążliwy-nieuciążliwy* ($p \leq 0,001$) – osoby z kontaktem regularnym oceniają studentów jako bardziej uciążliwych w przeciwieństwie do kontaktujących się sporadycznie bądź wcale, 3) *mądry-głupi* ($p \leq 0,05$) – osoby z kontaktem sporadycznym oceniają studentów jako mądrzejszych niż osoby z kontaktem regularnym, 4) *uległy-nieustępliwy* ($p \leq 0,05$) – osoby z kontaktem sporadycznym oceniają studentów jako bardziej nieustępliwych, natomiast bez kontaktu jako uległych, 5) *spięty-pelen swobody* ($p \leq 0,05$) – osoby mające kontakt regularny ze studentami oceniają ich jako spiętych, natomiast mające kontakt sporadyczny jako pełnych swobody (rysunek 2).

Wyraźnie zaznacza się tu tendencja do zmiany stosunku pracowników naukowych WNH do studentów z niepełnosprawnością pod wpływem ich poznawania na bardziej negatywny. Pracownicy mający kontakt regularny raczej zdecydowanie silniej charakteryzują ich jako: gwałtownych, uciążliwych, głębszych, bardziej spiętych.



Rysunek 2. Charakterystyki przypisywane przez pracowników naukowych WNH z uwzględnieniem częstości kontaktów ze studentami z niepełnosprawnością i ich zróżnicowanie

Płeć w grupie pracowników naukowych z WMP różnicuje dziewięć par przymiotników: 1) *gwałtowny-spokojny* ($p \leq 0,05$) – mężczyźni postrzegają studentów jako bardziej spokojnych, 2) *zadbany-niezadbany* ($p \leq 0,05$) – kobiety postrzegają studentów jako zadbanych, natomiast mężczyźni jako mniej zadbanych, 3) *dojrzały-niedojrzały* ($p \leq 0,05$) – mężczyźni oceniają studentów jako bardziej dojrzałych, 4) *uczuciowy-obojętny* ($p \leq 0,05$) – studenci z niepełnosprawnością są oceniani jako bardziej uczuciowi przez kobiety, 5) *powolny-szybki* ($p \leq 0,05$) – mężczyźni uważają studentów za bardziej powolnych niż kobiety, 6) *perfekcyjny-niedokładny* ($p \leq 0,05$) – mężczyźni oceniają studentów jako bardziej perfekcyjnych, 7) *odpowiedzialny-nieodpowiedzialny* ($p \leq 0,05$) – mężczyźni postrzegają studentów jako bardziej odpowiedzialnych niż kobiety, 8) *wytrwały-poddający się* ($p \leq 0,05$) – kobiety uważają studentów za bardziej wytrwałych, 9) *towarzyski-unikający kontaktów* ($p \leq 0,05$) – kobiety oceniają studentów jako bardziej towarzyskich niż widzą ich mężczyźni (rysunek 3).



Rysunek 3. Charakterystyki przypisywane studentom z niepełnosprawnością przez kobiety i mężczyzn (PN/WMP) i ich zróżnicowanie

DYSKUSJA

Podjęta próba eksploracji ustosunkowania środowiska akademickiego do studentów z niepełnosprawnością daje możliwość wyciągnięcia ważnych i ciekawych wniosków oraz zachęca do kontynuowania tego rodzaju badań i analiz na szerszą skalę.

Generalnie można powiedzieć, że stosunek większości badanego środowiska akademickiego do studentów z niepełnosprawnością jest akceptujący, pozytywny lub nawet bardzo pozytywny. Studenci ci spostrzegani są przede wszystkim jako posiadający wiele pozytywnych charakterystyk, uwypuklających ich podobieństwo do pozostałych studentów.

Może natomiast budzić pewien niepokój fakt, że od kilkunastu do ponad dwudziestu procent badanego środowiska akademickiego ujawnia brak akceptacji i negatywne postawy wobec studentów z niepełnosprawnością. Jest on wspomagany dodatkowo pojawieniem się u niektórych z badanych osób schematu poznawczego *studenta z niepełnosprawnością* wysyconego negatywnymi charakterystykami. Wskazuje to dość jednoznacznie na możliwość zalegania w umysłach tych osób negatywnych stereotypów, które mogą utrudniać prawidłową relację ze studentem z niepełnosprawnością. Argumentem wspierającym taką możliwość wydaje się zauważona w badaniach prawidłowość, że częstość kontaktu sprawia u niektórych pracowników silniejsze wysycenie charakterystyk negatywnych. Jest to zupełnie odwrotnie do opisanych wyżej prawidłowości zauważonych przez Kurcz (1995, 2001) i opisanych w badaniach Ash, Bellew, Davies, Newman, Richardson (1997). W naszej opinii wskazywałoby to na bardzo silne zakorzenienie negatywnego stereotypu osoby niepełnosprawnej lub wręcz niechęci pracownika do jego rewizji.

Badania ustosunkowania środowisk akademickich do studentów z niepełnosprawnością z całą pewnością należy rozszerzyć na inne środowiska akademickie. Wyniki tych badań nie tylko poszerzają wiedzę teoretyczną, lecz także mają bardzo rozległe możliwości aplikacyjne. Wobec zwiększającej się liczby studentów z niepełnosprawnością w systemie szkolnictwa wyższego warto zadbać o odpowiedni klimat społeczny wspomagający efektywność procesu kształcenia.

Bibliografia

- Ash A., Bellew J., Davies M., Newman T., Richardson L. (1997). Everybody In? The experience of disabled students in further education. *Disability & Society*, 12, 4, 605-621.
- Błoch B., Doliński D. (2004). Dwufazowy model powstawania stereotypów. W: M. Kofta (red.), *Myślenie stereotypowe i uprzedzenia. Mechanizmy poznawcze i afektywne* (s. 203-219). Warszawa: Wydawnictwo Instytutu Psychologii PAN.
- Böhner G., Wänke M. (2004). *Postawy i zmiana postaw*. Gdańsk: GWP.

- Brownlee J., Carrington S. (2000). Opportunities for authentic experience and reflection: a teaching programme designer to change attitudes towards disability for pre-service teachers. *Support for Learning*, 15, 3, 99-105.
- Chan C.C.H., Lee T.M.C., Yuen H.K., Chan F. (2002). Attitudes toward people with disabilities between Chinese Rehabilitation and Business students: an implication for practice. *Rehabilitation Psychology*, 47, 3, 324-338.
- Czapiński J. (1978). Dyferencjał semantyczny. W: L. Wołoszynowa (red.). *Materiały do nauczania psychologii*. T. 3: *Metody badań psychologicznych* (s. 257-275). Seria 3. Warszawa: PWN.
- Kofta M. (2004). Stereotypy i uprzedzenia a stosunki międzygrupowe: stare problemy i nowe idee. W: M. Kofta (red.). *Myslenie stereotypowe i uprzedzenia. Mechanizmy poznawcze i afektywne* (s. 9-38). Warszawa: Wydawnictwo Instytutu Psychologii PAN.
- Kurcz I. (1995). *Zmienność i nieuchronność stereotypów*. Warszawa: Wydawnictwo Instytutu Psychologii PAN.
- Kurcz I. (2001). Zmiana stereotypów: jej mechanizmy i granice. W: M. Kofta i A. Jasińska-Kania (red.). *Stereotypy i uprzedzenia: uwarunkowania psychologiczne i kulturowe* (s. 3-25). Warszawa: Scholar.
- Larkowa H. (1970). *Postawy otoczenia wobec inwalidów*. Warszawa: Państwowy Zakład Wydawnictw Lekarskich.
- Leser Y., Price S. (2001) Improving attitudes of gifted children toward the handicapped. *Education*, 105, 4, 432-437.
- Macrae C.N. i in. (1999). *Stereotypy i uprzedzenia. Najnowsze ujęcie*. Gdańsk: GWP.
- Orkan-Łęcka M. (1980). Przystosowanie do inwalidztwa u młodzieży niewidomej w zależności od środowiska, w jakim uczy się i przebywa. *Przegląd Tyflogiczny*, 62-79.
- Osgood C.E., Suci G.J., Tannenbaum P.H. (1957). *The measurement of meaning*. Urbana: University of Illinois Press.
- Ostrowska A. (1981). *Postawy społeczeństwa polskiego wobec niepełnej sprawności*. Warszawa: PWN.
- Satcher J., Dooley-Dickey K. (1992). Attitudes of human-resource management students toward persons with disabilities. *Rehabilitation Counselling Bulletin*, 35 (4), 248-252.
- Sękowski A.E. (1991). *Osobowościowe uwarunkowania postaw wobec ludzi niepełnosprawnych*. Lublin: RW KUL.
- Weigl B. (2005). Stereotypy i uprzedzenia. W: J. Strelau (red.). *Psychologia. Podręcznik akademicki* (t. 3, s. 205-223). Gdańsk: GWP.
- Wojciszke B. (1986). *Teoria schematów społecznych. Struktura i funkcjonowanie jednostkowej wiedzy o otoczeniu społecznym*. Wrocław: Ossolineum.
- Wojciszke B. (2005a). Postawy i ich zmiana. W: J. Strelau (red.). *Psychologia. Podręcznik akademicki* (t. 3, s. 79-106). Gdańsk: GWP.
- Wojciszke B. (2005b). Wiedza jednostki i sądy o świecie społecznym. W: J. Strelau (red.). *Psychologia. Podręcznik akademicki* (t. 3, s. 27-45). Gdańsk: GWP.